



Gobierno de Reconciliación  
y Unidad Nacional

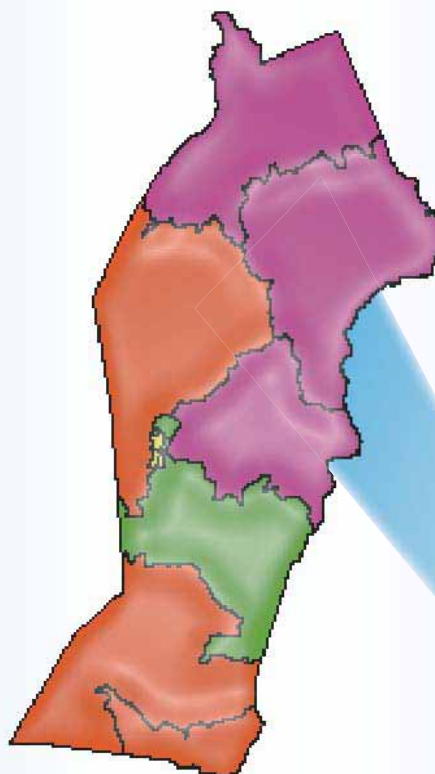
*El Pueblo, Presidente!*

INIDE

Instituto Nacional  
de Información de Desarrollo

# SAN RAFAEL DEL NORTE

## *en cifras*



Instituto Nacional de Información de Desarrollo, INIDE  
Fotografía y Portada: Fanix Urbina  
Diseño Gráfico: Fátima Pérez y Ana Raquel Martínez  
Sitio de internet : [www.inide.gob.ni](http://www.inide.gob.ni)  
Fax: 2681790, Telefonos: 2666178, 2662825.  
Managua, Marzo 2008

**INSTITUTO NACIONAL DE INFORMACIÓN DE DESARROLLO**

# **SAN RAFAEL DEL NORTE**

---

**en cifras**

**MARZO DEL 2008**



## INTRODUCCIÓN

El Instituto Nacional de Información de Desarrollo (INIDE) ante la demanda de distintos actores de la sociedad, de contar con información actualizada a nivel local, pone a disposición de los usuarios la publicación de indicadores desagregados a nivel de barrio, comarca, comunidad y localidad para cada uno de los 153 municipios del país. Con este esfuerzo pretendemos contribuir a satisfacer las necesidades de información y a brindar una herramienta útil para la planeación de políticas y programas, para priorizar y asignar eficazmente los recursos que contribuyan a la reducción de la pobreza y el desarrollo de nuestro país.

Cada documento municipal contiene cinco capítulos. El **primer capítulo** es una selección de indicadores del VIII Censo de Población y IV de Vivienda 2005 y está dividido en tres secciones:

### **Sección 1: Población**

Presenta cuarenta y nueve indicadores que caracterizan a la población según sexo, edad, relación de dependencia de la edad (RDE), relación niño-mujer (RNM). Se detallan además las características educativas de la población como el analfabetismo, asistencia escolar y nivel de instrucción desagregada por sexo. También se presentan las características económicas de la población de 10 años y más, incluyendo población económicamente activa e inactiva (PEA y PEI), población ocupada con trabajo permanente y temporal (desagregada por sexo y grupos de edad) y población ocupada por sexo y sectores económicos.

### **Sección 2: Vivienda**

Presenta diez indicadores referidos al total de viviendas particulares y ocupadas del municipio, tipo de vivienda, materiales del techo, pared y piso del que están construidas, viviendas inadecuadas, sin servicio de luz ni agua potable, y viviendas con distancia mayor a 5 kilómetros del Centro de Salud más cercano.

### **Sección 3: Hogar**

Recoge diecinueve indicadores que brindan una visión general de las características de los hogares, entre otros: jefatura de los hogares por sexo, disponibilidad de servicio higiénico, y exclusividad de su uso por parte del hogar, hacinamiento, hogares que cocinan con leña, sin servicio de recolección de basura, sin teléfono residencial, hogares donde al menos uno de sus miembros tiene una o más discapacidad, hogares donde alguno de sus miembros efectúan dentro o fuera de la vivienda donde residen una o más actividades económicas y hogares que reciben remesas de alguna persona residente en otro país.

El **capítulo dos** presenta el Mapa de Pobreza Extrema Municipal elaborado a partir de los datos del VIII Censo de Población y IV de Vivienda 2005 y en base a la metodología de Necesidades Básicas Insatisfechas (NBI).

El **capítulo tres**, presenta diecinueve indicadores seleccionados del III Censo Nacional Agropecuario 2001. Los datos brindan información sobre el total de productores por sexo, grado de alfabetismo, pertenencia a alguna organización agropecuaria, total de explotaciones agropecuarias (EA's), tamaño de las EA's (mzs), con cultivos anuales o temporales, permanentes y semipermanentes, total de ganado (bovino, porcino, equino y otros) y de aves de corral.

El **capítulo cuatro**, presenta la cantidad de hogares y establecimientos urbanos del municipio con actividad económica y número de trabajadores por rama de actividad. Esta información fue obtenida del Directorio Económico Urbano (Hogares y Establecimientos), del Banco Central de Nicaragua, 2002 (actualización 2005). Finalmente el **capítulo cinco** presenta las proyecciones de población del periodo 2005-2020 (revisión 2007).

Esta publicación no hubiese sido posible sin el apoyo decidido del Sistema de Naciones Unidas para el Desarrollo (PNUD) y el Fondo de Población de las Naciones Unidas (UNFPA), quienes colaboraron financieramente en la realización y divulgación de estos documentos.



**DIRECCIÓN GENERAL**

*Armando Rodríguez Serrano*

**COORDINACIÓN GENERAL**

*Ana María Medina Sandino*

**COORDINACIÓN TÉCNICA**

*Jimmy Martín Rosales Ortíz*

**TÉCNICOS ANALISTAS**

*Ana Cecilia Manzanares Quintana*

*Benito Lorenzo Martínez Sáenz*

*Eddy Antonio Roque López*

*Gioconda de los Ángeles Maltez Corea*

*Gladys del Carmen Zeledón López*

*Iván Rodrigo Espinoza Chamorro*

*José Rutilio Moreno Ordeñana*

*Luis Antonio Morales Bonilla*

*Manuel Antonio López Sáenz*

*Silvia Elena Hernández Vega*

**DIRECTORIO ECONÓMICO URBANO**

*Adolfo Díaz Galindo*

**PROYECCIONES DE POBLACIÓN**

*Luis Felipe Blandón Sequeira*

*Josefa del Carmen Blanco Artola*

**PROCESAMIENTO**

*Santiago Mejía Solís*

*Javier Francisco Argeñal Collado*

**CARTOGRAFÍA - SIG**

*Carlos José Rojas Chávez*

**DISEÑO Y PUBLICACIÓN**

*Luis Pedro Ramírez Tercero*

*Fátima Haydelí Pérez Hudiel*

*Ana Raquel Martínez López*

*Fanix Leonor Urbina*





## CONTENIDO

<b>CAPÍTULO I. VIII CENSO DE POBLACIÓN Y IV DE VIVIENDA 2005.....</b>	<b>1</b>
Definiciones Básicas.....	1
Sección 1: Población.....	1
Cuadro 1. Principales indicadores de población al menor nivel de desagregación geográfica.....	4
Sección 2. Vivienda.....	12
Cuadro 2. Principales indicadores de vivienda al menor nivel de desagregación geográfica.....	13
Sección 3. Hogar.....	15
Cuadro 3. Principales indicadores de hogar al menor nivel de desagregación geográfica.....	16
<b>CAPÍTULO II. MAPA DE POBREZA EXTREMA MUNICIPAL POR EL MÉTODO DE NECESIDADES BÁSICAS INSATISFECHAS (NBI) .....</b>	<b>21</b>
Definiciones Básicas.....	21
Cuadro 4.1. Indicadores de necesidades básicas insatisfechas por hogar al menor nivel de desagregación geográfica.....	24
Cuadro 4.2. Incidencia de la pobreza por hogar al menor nivel de desagregación geográfica.....	25
Cuadro 4.3. Distribucion de hogares y poblacion en pobreza extrema al menor nivel de desagregación geográfica.....	26
Mapa 1. Incidencia de la pobreza extrema por hogar según departamento.....	27
Mapa 2. Incidencia de la pobreza extrema por hogar según municipio.....	28
Mapa 3. Incidencia de la pobreza extrema por hogar según barrio y comarca.....	30
<b>CAPÍTULO III. III CENSO NACIONAL AGROPECUARIO 2001 (III CENAGRO).....</b>	<b>33</b>
Definiciones Básicas.....	33
Cuadro 5. Principales indicadores agropecuarios al menor nivel de desagregación geográfica.....	35
<b>CAPÍTULO IV. DIRECTORIO ECONÓMICO URBANO 2002 (Actualización 2005).....</b>	<b>43</b>
Definiciones Básicas.....	43
Cuadro 6.1. Cantidad de hogares urbanos con actividad económica y número de trabajadores.....	44
Cuadro 6.2. Cantidad de establecimientos urbanos y número de trabajadores.....	45
<b>CAPÍTULO V. PROYECCIÓN DE POBLACIÓN MUNICIPAL, 2005 – 2020. REVISIÓN 2007 .....</b>	<b>49</b>
Definiciones Básicas.....	49
Cuadro 7.    Proyecciones de población al 30 de junio por sexo, según año calendario y tasa de crecimiento. Periodo 2005 - 2020. ....	50





## **Capítulo I**

# **VIII Censo de Población y IV de Vivienda 2005**

- **Población**
- **Vivienda**
- **Hogar**



## CAPÍTULO I. VIII CENSO DE POBLACIÓN Y IV DE VIVIENDA 2005

### Definiciones Básicas

#### Sección 1: Población

##### Censo de jure o derecho

El VIII Censo de Población y IV de Vivienda, 2005 fue un censo de Derecho es decir que las personas nacionales y extranjeras fueron censadas en el **lugar donde residen habitualmente**, dentro del territorio y aguas bajo la jurisdicción de la República, estuvieran presentes o no al momento del censo.

##### Fecha de referencia

La recolección de la información censal comprendió el período del 28 de mayo al 11 de junio de 2005.

##### Unidad estadística de investigación

Es la vivienda, el hogar y las personas que viven habitualmente en éstos.

##### Relación de Dependencia de la Edad (RDE)

Es la medida comúnmente utilizada para medir la necesidad potencial de soporte social de la población en edades inactivas por parte de la población en edades activas. Es el cociente entre la suma de los grupos de población de menos de 15 y de 65 años y más de edad y la población de 15 a 64 años de edad.

##### Relación Niño Mujer (RNM)

Es la medida que relaciona al conjunto de niños menores de 5 años, entre la población femenina en edad fértil (15 a 49 años), multiplicada por mil.

##### Parto del último hijo no atendido en establecimientos de salud

Parto del último hijo (a) nacido (a) vivo (a) de las mujeres de 13 años y más, no atendido en un establecimiento de salud.

##### Analfabeta

Persona que declara que no sabe leer ni escribir, se induyen las personas que sólo saben leer.

##### Tasa de analfabetismo de la población de 10 años y más, según sexo

Se calcula dividiendo el número de analfabetos de 10 años y más por la población de 10 años y más, en un período determinado. El resultado se multiplica por 100.

##### Tasa de analfabetismo de la población de 14 a 29 años, según sexo

Resulta de la división de la población analfabeta de 14 a 29 años de edad y sexo respectivo, entre la población de 14 a 29 años de edad del mismo sexo. El resultado se multiplica por 100.

##### Asistencia escolar primaria, secundaria y universitaria de ambos sexos

Corresponde al número de personas que al momento del censo se encontraba asistiendo a clases en algún establecimiento de enseñanza formal primaria, secundaria o universitaria.

### **Asistencia escolar de la población de 6 a 12 años<sup>1</sup> de ambos sexos**

Corresponde a la población de 6 a 12 años, que asiste a algún establecimiento de educación primaria.

#### **Primaria incompleta por sexo**

Se considera a la población que aprobó el cuarto y/o quinto grado de educación primaria.

### **Asistencia escolar de la población de ambos sexos de 12 a 18 años<sup>1</sup>**

Población de 12 a 18 años que asiste a algún establecimiento educativo de secundaria.

#### **Secundaria incompleta por sexo**

Se considera a la población que aprobó el primero, segundo, tercero o cuarto año de educación secundaria.

### **Asistencia escolar universitaria de 17 a 29 años de ambos sexos**

Población de 17 a 29 años, que asiste a algún establecimiento universitario.

#### **Población con estudios universitarios completos**

Se considera la población de ambos sexos con cuatro o más años de estudios aprobados en la educación superior y que hayan completado su carrera universitaria.

#### **Población Económicamente Activa (PEA)**

Se trata de las personas de 10 años y más, que durante el periodo de referencia definido en el censo tienen un trabajo, o lo buscan activamente o no buscan por estar a la espera de una respuesta por parte de un empleador, o esperan continuar sus labores agrícolas.

#### **Población Económicamente Inactiva (PEI)**

Conjunto de personas que no teniendo ocupación, no buscan empleo activamente. Comprende a los estudiantes, personas que se dedican a los oficios o quehaceres del hogar, pensionados/jubilados/rentistas, incapacitados permanentes, ancianos y a otros como una categoría remanente.

#### **Trabajador permanente**

Es aquella persona de 10 años y más de ambos sexo que trabaja de manera regular y continúa en un mismo centro de trabajo durante seis meses o más.

---

<sup>1</sup> A partir del año 2006, el rango de edad de primaria cambia de 6 a 12 años, mientras el rango de edad para la educación secundaria es de 13 a 17, puesto que el Acuerdo Ministerial No. 094-2005 establece como edad de ingreso oficial a primaria son los 6 años de edad. Fuente: MINED.-Nicaragua.

### **Trabajador temporal**

Es aquella persona de 10 años y más de ambos sexo que trabaja por un tiempo determinado, es decir, que tiene un tiempo fijo de duración menor a los seis meses.

### **Ocupados**

Comprende a las personas que declararon que durante la semana anterior a la entrevista trabajaron, a las que no trabajaron por estar de vacaciones, permiso, subsidio o enfermedad y a las que declararon que no trabajaron pero realizaron actividades como: vender en puesto fijo o ambulante, lavar, planchar, coser ajeno, hacer y vender pan, tortillas, dulces, artesanías, ayudantes o aprendiz, labores de campo u otras actividades remuneradas. Los ocupados se agruparon de acuerdo a su actividad económica clasificados en: sector primario, secundario y terciario.

CUADRO 1. PRINCIPALES INDICADORES DE POBLACIÓN AL MENOR NIVEL DE DESAGREGACIÓN GEOGRÁFICA

Municipio, Barrio, Comarca y Comunidad	Ambos Sexos	Hombre		Mujer		Principales Indicadores de Población						
		Menor de 15 Años	De 15 Años y Más	Menor de 15 Años	De 15 Años y Más	RDE	RNM	Partos del Último Hijo no Atendidos en Establecimientos de Salud	% Analf. Hombre	% Analf. Mujer	% Analf. Hombre 14-29 Años	% Analf. Mujer 14-29 Años
<b>SAN RAFAEL DEL NORTE</b>	<b>17 789</b>	<b>3 547</b>	<b>5 467</b>	<b>3 560</b>	<b>5 215</b>	<b>79.7</b>	<b>50.5</b>	<b>1 209</b>	<b>28.6</b>	<b>21.7</b>	<b>23.6</b>	<b>14.6</b>
<b>Barrio</b>	<b>3 613</b>	<b>646</b>	<b>1 064</b>	<b>642</b>	<b>1 261</b>	<b>71.3</b>	<b>35.6</b>	<b>136</b>	<b>71.3</b>	<b>35.6</b>	<b>11.7</b>	<b>10.4</b>
Distrito I	1 139	180	362	185	412	66.5	31.0	49	66.5	31.0	10.8	6.8
Distrito II	772	144	203	141	264	72.7	38.2	27	72.7	38.2	13.3	16.3
Distrito III	255	44	65	52	94	83.5	32.9	10	83.5	32.9	11.4	4.9
Distrito IV	693	109	219	117	248	67.8	34.8	29	67.8	34.8	5.4	7.5
Distrito V	754	169	215	147	223	77.0	41.6	21	77.0	41.6	17.5	15.1
<b>Comarca</b>	<b>14 176</b>	<b>2 901</b>	<b>4 403</b>	<b>2 918</b>	<b>3 954</b>	<b>82.0</b>	<b>55.0</b>	<b>1 073</b>	<b>32.7</b>	<b>25.1</b>	<b>27.3</b>	<b>17.2</b>
<b>Micro Región I</b>	<b>2 783</b>	<b>677</b>	<b>781</b>	<b>612</b>	<b>713</b>	<b>97</b>	<b>71</b>	<b>299</b>	<b>40</b>	<b>37</b>	<b>36</b>	<b>29</b>
El Coyol	216	57	51	60	48	132.3	110.0	31	41.8	23.4	56.0	20.0
Cerro Grande	93	23	26	20	24	102.2	105.6	18	19.4	24.1	12.5	13.3
La Flor	233	59	62	58	54	111.8	83.0	35	28.4	40.9	25.0	36.1
Santa Martha	266	69	81	41	75	84.7	61.3	33	46.9	43.0	41.9	30.4
Santa María	391	81	99	114	97	110.2	90.5	55	47.6	43.9	51.9	30.8
Chagullones	513	136	140	110	127	104.4	86.8	67	55.1	50.6	49.4	45.5
San Francisco	237	56	68	46	67	86.6	50.0	18	39.0	32.6	35.3	22.2
La Estación	99	28	23	24	24	120.0	84.2	4	34.4	40.6	20.0	44.4
Los Cerrones	172	45	44	43	40	107.2	61.1	19	26.2	30.9	18.2	13.0
El Planteil	180	30	66	31	53	62.2	42.2	12	34.2	28.3	30.6	34.6
Las Lajas	85	23	25	18	19	107.3	41.2	2	41.2	25.0	25.0	11.1
Sofana	188	44	61	27	56	67.9	30.6	4	23.8	26.6	19.4	16.1
Río Negro	110	26	35	20	29	77.4	48.1	1	30.2	24.3	27.3	18.8
<b>Micro Región II</b>	<b>1 054</b>	<b>213</b>	<b>345</b>	<b>214</b>	<b>282</b>	<b>83.3</b>	<b>59.1</b>	<b>71</b>	<b>33.8</b>	<b>28.6</b>	<b>26.3</b>	<b>18.7</b>
El Pencal	151	36	49	31	35	93.6	64.3	9	36.5	33.3	26.5	21.1
El Aguacatal	59	13	19	7	20	51.3	33.3	2	32.0	25.0	8.3	27.3
Los Horcones	641	129	206	133	173	85.8	58.9	51	36.3	31.5	31.8	22.3
Los Portillos	203	35	71	43	54	79.6	64.6	9	24.7	16.7	14.7	3.2
<b>Micro Región III</b>	<b>939</b>	<b>195</b>	<b>295</b>	<b>192</b>	<b>257</b>	<b>81.6</b>	<b>54.9</b>	<b>28</b>	<b>26.7</b>	<b>18.7</b>	<b>17.9</b>	<b>10.3</b>
Cerro Grande	217	52	59	51	55	95.5	61.2	6	31.9	17.1	37.5	11.8
La Canasta	290	57	92	65	76	87.1	60.9	9	30.8	20.0	25.0	7.0
Rinconada	78	17	25	17	19	90.2	53.3	1	21.2	16.0	8.3	0.0
La Brellera	87	16	28	17	26	77.6	42.1	4	28.6	41.9	7.1	40.0
El Vallejillo	59	10	22	12	15	84.4	58.3	3	20.0	25.0	7.1	12.5
La Tejera	208	43	69	30	66	61.2	46.4	5	19.0	8.8	2.9	2.8
<b>Micro Región IV</b>	<b>2 250</b>	<b>387</b>	<b>709</b>	<b>434</b>	<b>720</b>	<b>69.9</b>	<b>42.2</b>	<b>136</b>	<b>24.5</b>	<b>19.0</b>	<b>17.9</b>	<b>10.9</b>
Sabana Grande	838	144	268	150	276	66.6	32.5	27	14.4	11.9	11.7	8.1
Cuatro Esquinas	254	51	81	48	74	81.4	50.0	20	31.0	25.0	19.1	12.2
San Gabriel	340	52	102	62	124	60.4	30.1	20	28.9	23.3	22.2	12.9
Los Encuentros	266	47	80	60	79	77.3	55.4	16	19.8	16.2	7.1	9.1
Mesa Del Ocoté	74	17	16	15	26	89.7	38.1	4	20.0	27.6	16.7	25.0
La Joya	478	76	162	99	141	70.7	64.2	49	39.0	26.3	30.0	12.7
<b>Micro Región V</b>	<b>4 244</b>	<b>814</b>	<b>1 366</b>	<b>842</b>	<b>1 222</b>	<b>77.0</b>	<b>45.9</b>	<b>280</b>	<b>32.0</b>	<b>19.7</b>	<b>27.5</b>	<b>10.8</b>
Suní	535	100	166	101	168	76.6	30.8	37	13.8	7.4	5.3	5.6
El Espino	386	69	139	69	109	67.1	40.9	25	22.6	12.9	17.6	3.8
Los Arados	193	42	62	34	55	73.9	41.3	12	40.3	23.9	28.6	21.2
Los Cerritos	128	29	40	20	39	82.9	40.6	9	64.2	26.5	61.1	12.5
La Ermita	344	75	106	73	90	87.0	59.5	13	41.9	29.7	41.5	14.6
San Marcos de Arriba	1 339	243	428	278	390	75.5	48.2	94	32.9	17.2	26.8	9.1
El Zapote	601	124	185	129	163	86.6	66.2	39	27.8	22.5	27.0	9.9
Namanjí	240	42	79	47	72	72.7	32.1	12	39.2	29.2	39.5	12.5
Granadillo	333	63	110	67	93	77.1	41.1	28	36.2	26.4	33.3	19.2
Colón Abajo	145	27	51	24	43	66.7	36.1	11	50.0	30.8	35.7	14.8



**CUADRO 1. PRINCIPALES INDICADORES DE POBLACIÓN AL MENOR NIVEL DE DESAGREGACIÓN GEOGRÁFICA**

Municipio, Barrio, Comarca y Comunidad	Hombre		Mujer		Principales Indicadores de Población							
	Ambos Sexos	Menor de 15 Años	De 15 Años y Más	Menor de 15 Años	De 15 Años y Más	RDE	RNM	Partos del Último Hijo no Atendidos en Establecimientos de Salud	% Analf. Hombre	% Analf. Mujer	% Analf. Hombre 14-29 Años	% Analf. Mujer 14-29 Años
<b>Micro Región VI</b>	<b>552</b>	<b>98</b>	<b>190</b>	<b>105</b>	<b>159</b>	<b>74.7</b>	<b>51.6</b>	<b>35</b>	<b>32.9</b>	<b>19.4</b>	<b>23.2</b>	<b>17.1</b>
Sacaclí	410	75	139	78	118	74.5	50.0	25	35.2	19.1	26.8	16.4
Santa Bárbara	142	23	51	27	41	75.3	56.3	10	26.7	20.5	12.5	19.0
<b>Micro Región VII</b>	<b>2 354</b>	<b>517</b>	<b>717</b>	<b>519</b>	<b>601</b>	<b>88.5</b>	<b>67.6</b>	<b>224</b>	<b>35.9</b>	<b>32.1</b>	<b>30.9</b>	<b>23.9</b>
San Martín	148	37	45	28	38	92.2	75.8	12	36.2	25.0	23.8	15.0
Providencia	393	87	108	100	98	102.6	65.9	37	37.3	25.6	22.8	13.2
Soledad	390	88	124	85	93	89.3	74.1	53	48.4	56.1	43.0	45.8
San José	466	100	141	104	121	85.7	68.2	57	44.7	41.2	44.9	35.1
El Diamante	289	52	91	73	73	82.9	77.6	24	30.6	19.8	29.8	10.0
Santa Isabel	207	49	57	47	54	105.0	60.0	14	18.2	14.7	9.7	3.8
La Naranja	461	104	151	82	124	76.0	58.3	27	26.7	27.6	22.2	19.7

CUADRO 1. PRINCIPALES INDICADORES DE POBLACIÓN AL MENOR NIVEL DE DESAGREGACIÓN GEOGRÁFICA

Municipio, Barrio, Comarca y Comunidad	Principales Indicadores de Población											
	Asist. Escolar Primaria Hombre	Asist. Escolar Primaria Mujer	Asist. Escolar Primaria Hombre 6-12 Años	Asist. Escolar Primaria Mujer 6-12 Años	Primaria Incomp. Hombre	Primaria Incomp. Mujer	Asist. Escolar Secundaria Hombre	Asist. Escolar Secundaria Mujer	Asist. Escolar Secundaria Hombre 12-18 Años	Asist. Escolar Secundaria Mujer 12-18 Años	Secundaria Incomp. Hombre	Secundaria Incomp. Mujer
<b>SAN RAFAEL DEL NORTE</b>	<b>1 662</b>	<b>1 696</b>	<b>1 286</b>	<b>1 349</b>	<b>813</b>	<b>921</b>	<b>519</b>	<b>674</b>	<b>377</b>	<b>509</b>	<b>651</b>	<b>810</b>
<b>Barrio</b>	<b>351</b>	<b>324</b>	<b>296</b>	<b>290</b>	<b>132</b>	<b>126</b>	<b>196</b>	<b>272</b>	<b>156</b>	<b>207</b>	<b>265</b>	<b>345</b>
Distrito I	89	93	78	84	41	36	69	82	56	64	94	104
Distrito II	79	64	66	61	21	24	50	60	41	58	58	93
Distrito III	23	18	22	17	5	8	17	30	14	26	24	27
Distrito IV	59	68	52	56	26	22	32	49	26	32	53	69
Distrito V	101	81	78	72	39	36	28	31	19	27	36	52
<b>Comarca</b>	<b>1 311</b>	<b>1 372</b>	<b>990</b>	<b>1 059</b>	<b>681</b>	<b>795</b>	<b>323</b>	<b>402</b>	<b>221</b>	<b>302</b>	<b>386</b>	<b>465</b>
<b>Micro Región I</b>	<b>267</b>	<b>272</b>	<b>191</b>	<b>209</b>	<b>98</b>	<b>126</b>	<b>56</b>	<b>52</b>	<b>34</b>	<b>37</b>	<b>55</b>	<b>48</b>
El Coyol	28	31	23	27	5	7		3		2	1	3
Cerro Grande	4	7	3	6	4	9	2	3	2	3	-	1
La Flor	32	28	21	19	9	11	2	2	2	2	3	3
Santa Martha	19	17	11	9	5	11	5	1	3	1	6	-
Santa María	31	39	27	31	9	11		1		1	1	-
Chaguitones	33	33	18	25	13	17	3	3	1	3	4	3
San Francisco	18	29	17	23	9	12	8	8	4	4	4	5
La Estación	18	10	12	7	5	4	3	3	1	-	1	1
Los Cerrones	18	29	12	25	9	7	8	3	8	3	7	5
El Plantel	13	14	10	12	8	14	3	2	2	-	5	3
Las Lajas	14	12	9	10	4	3	3	5	2	4	4	5
Sotana	28	12	20	8	10	12	13	14	5	11	13	13
Río Negro	11	11	8	7	8	8	6	4	4	3	6	6
<b>Micro Región II</b>	<b>94</b>	<b>106</b>	<b>51</b>	<b>74</b>	<b>47</b>	<b>51</b>	<b>23</b>	<b>28</b>	<b>17</b>	<b>19</b>	<b>27</b>	<b>24</b>
El Pencal	19	16	12	14	7	4	5	4	2	3	6	1
El Aguacatal	6	3	5	3		2	5	5	3	1	2	6
Los Horcones	56	64	23	43	25	27	7	13	6	12	13	10
Los Portillos	13	23	11	14	15	18	6	6	6	3	6	7
<b>Micro Región III</b>	<b>68</b>	<b>78</b>	<b>51</b>	<b>61</b>	<b>40</b>	<b>61</b>	<b>38</b>	<b>36</b>	<b>17</b>	<b>18</b>	<b>50</b>	<b>45</b>
Cerro Grande	19	19	12	13	7	24	14	7	5	1	12	9
La Canasta	13	31	12	25	15	23	6	6	1	1	9	6
Rinconada	12	6	10	6	1	2	3	4	1	3	3	5
La Brellera	5	7	3	5	5	2	3	1	3	-	4	4
El Vallecillo	1	2	1	2	1	1	2	2	-	-	8	3
La Tejera	18	13	13	10	11	9	10	16	7	13	14	18
<b>Micro Región IV</b>	<b>196</b>	<b>217</b>	<b>151</b>	<b>179</b>	<b>108</b>	<b>111</b>	<b>77</b>	<b>130</b>	<b>49</b>	<b>103</b>	<b>104</b>	<b>161</b>
Sabana Grande	78	58	67	51	33	32	49	67	30	54	58	80
Cuatro Esquinas	21	34	16	25	12	10	8	10	6	7	12	15
San Gabriel	32	27	25	26	13	16	9	26	7	20	15	33
Los Encuentros	21	28	14	21	15	17	6	11	4	9	12	18
Mesa Del Ocote	9	10	6	9	5	4	1	5	1	4	2	6
La Joya	35	60	23	47	30	32	4	11	1	9	5	9
<b>Micro Región V</b>	<b>445</b>	<b>469</b>	<b>361</b>	<b>364</b>	<b>236</b>	<b>269</b>	<b>90</b>	<b>120</b>	<b>77</b>	<b>95</b>	<b>104</b>	<b>147</b>
Suní	56	51	46	48	36	29	25	36	22	27	32	42
El Espino	38	41	29	27	31	20	5	11	3	7	5	10
Los Arados	24	35	15	16	13	15	2	2	2	2	1	4
Los Cerritos	11	10	11	8	1	11	3	3	3	2	3	3
La Ermita	38	36	31	32	14	20	8	5	8	5	9	9
San Marcos de Arriba	148	152	114	122	45	79	34	38	29	29	37	40
El Zapote	61	68	57	54	43	54	5	8	3	7	6	12
Namanjí	22	28	15	22	16	9	3	10	3	10	3	12
Granadillo	35	36	33	26	28	22	3	5	2	4	5	10
Colón Abajo	12	12	10	9	9	10	2	2	2	2	3	5

**CUADRO 1. PRINCIPALES INDICADORES DE POBLACIÓN AL MENOR NIVEL DE DESAGREGACIÓN GEOGRÁFICA**

Municipio, Barrio, Comarca y Comunidad	Principales Indicadores de Población											
	Asist. Escolar Primaria Hombre	Asist. Escolar Primaria Mujer	Asist. Escolar Primaria Hombre 6-12 Años	Asist. Escolar Primaria Mujer 6-12 Años	Primaria Incomp. Hombre	Primaria Incomp. Mujer	Asist. Escolar Secundaria Hombre	Asist. Escolar Secundaria Mujer	Asist. Escolar Secundaria Hombre 12-18 Años	Asist. Escolar Secundaria Mujer 12-18 Años	Secundaria Incomp. Hombre	Secundaria Incomp. Mujer
<b>Micro Región VI</b>	43	51	33	42	23	41	25	14	18	13	24	16
Sacacá	32	37	25	31	14	27	21	13	15	12	21	12
Santa Bárbara	11	14	8	11	9	14	4	1	3	1	3	4
<b>Micro Región VII</b>	198	179	152	130	129	136	14	22	9	17	22	24
San Martín	11	9	8	7	11	10	-	-	-	-	-	-
Providencia	32	38	19	28	24	26	1	1	-	1	1	-
Soledad	21	10	16	7	20	11	1	2	1	1	2	5
San José	42	38	32	25	18	20	2	6	-	4	2	5
El Diamante	21	38	18	28	18	23	1	1	1	-	5	3
Santa Isabel	26	20	24	16	14	18	3	6	3	6	3	5
La Naranja	45	26	35	19	24	28	7	6	4	5	9	6

CUADRO 1. PRINCIPALES INDICADORES DE POBLACIÓN AL MENOR NIVEL DE DESAGREGACIÓN GEOGRÁFICA

Municipio, Barrio, Comarca y Comunidad	Principales Indicadores de Población												
	Asist. Escolar Universitaria Hombre 17-29 Años	Asist. Escolar Universitaria Mujer 17-29 Años	Población con Estudios Universitarios Completos	PEA Hombre	PEA Mujer	PEI Hombre	PEI Mujer	Trabajo Permanente Hombre			Trabajo Permanente Mujer		
								10-14 Años	15-29 Años	30 y Más	10-14 Años	15-29 Años	30 y Más
<b>SAN RAFAEL DEL NORTE</b>	<b>73</b>	<b>100</b>	<b>140</b>	<b>4 876</b>	<b>1 025</b>	<b>1 849</b>	<b>5 404</b>	<b>96</b>	<b>938</b>	<b>1 175</b>	<b>13</b>	<b>260</b>	<b>418</b>
<b>Barrio</b>	<b>40</b>	<b>50</b>	<b>122</b>	<b>810</b>	<b>563</b>	<b>491</b>	<b>942</b>	<b>6</b>	<b>114</b>	<b>239</b>	<b>8</b>	<b>123</b>	<b>254</b>
Distrito I	21	16	68	274	197	152	276	2	39	93	3	41	104
Distrito II	3	11	15	168	144	96	194	-	18	46	3	32	47
Distrito III	2	4	7	44	23	35	99	-	7	20	1	9	12
Distrito IV	13	17	25	149	100	108	194	-	20	48	-	24	60
Distrito V	1	2	7	175	99	100	179	4	30	32	1	17	31
<b>Comarca</b>	<b>33</b>	<b>50</b>	<b>18</b>	<b>4 066</b>	<b>462</b>	<b>1 358</b>	<b>4 462</b>	<b>90</b>	<b>824</b>	<b>936</b>	<b>5</b>	<b>137</b>	<b>164</b>
<b>Micro Región I</b>	<b>4</b>	<b>8</b>	<b>1</b>	<b>746</b>	<b>71</b>	<b>254</b>	<b>817</b>	<b>41</b>	<b>235</b>	<b>265</b>	<b>-</b>	<b>17</b>	<b>26</b>
El Coyol	-	-	-	53	2	14	62	3	17	23	-	1	1
Cerro Grande	-	-	-	24	2	7	27	1	13	9	-	-	1
La Flor	-	-	-	55	-	26	66	-	20	20	-	-	-
Santa Martha	1	-	-	81	8	17	78	5	23	27	-	3	1
Santa María	-	-	-	105	10	21	113	11	48	39	-	2	5
Chaguitones	-	-	-	116	10	62	148	1	6	13	-	1	4
San Francisco	-	4	1	71	11	11	75	2	25	29	-	3	3
La Estación	-	-	-	22	6	10	26	2	3	11	-	-	2
Los Cerrones	-	-	-	45	1	20	54	3	21	18	-	1	-
El Plantel	1	1	-	70	16	9	44	3	17	26	-	5	5
Las Lajas	1	2	-	23	1	11	27	3	7	11	-	-	1
Solana	1	1	-	51	4	33	60	5	22	24	-	1	3
Río Negro	-	-	-	30	-	13	37	2	13	15	-	-	-
<b>Micro Región II</b>	<b>-</b>	<b>1</b>	<b>2</b>	<b>322</b>	<b>48</b>	<b>98</b>	<b>305</b>	<b>6</b>	<b>75</b>	<b>69</b>	<b>2</b>	<b>16</b>	<b>8</b>
El Pencil	-	-	-	46	10	17	35	-	6	3	-	2	1
El Aguacatal	-	-	-	20	2	5	18	-	2	1	-	-	-
Los Horcones	-	1	1	188	25	63	197	6	60	60	2	12	4
Los Portillos	-	-	1	68	11	13	55	-	7	5	-	2	3
<b>Micro Región III</b>	<b>2</b>	<b>2</b>	<b>3</b>	<b>287</b>	<b>21</b>	<b>88</b>	<b>316</b>	<b>5</b>	<b>71</b>	<b>85</b>	<b>-</b>	<b>8</b>	<b>7</b>
Cerro Grande	-	-	-	64	1	27	75	2	19	22	-	-	1
La Canasta	-	-	-	93	4	14	101	2	31	35	-	2	1
Rinconada	-	-	-	22	1	11	24	-	10	12	-	-	1
La Brellera	-	-	1	26	3	9	28	-	1	6	-	1	2
El Vallejillo	1	-	-	22	2	3	18	1	7	7	-	1	-
La Tejera	1	2	2	60	10	24	70	-	-	3	-	4	2
<b>Micro Región IV</b>	<b>12</b>	<b>22</b>	<b>10</b>	<b>555</b>	<b>142</b>	<b>278</b>	<b>744</b>	<b>2</b>	<b>81</b>	<b>117</b>	<b>1</b>	<b>39</b>	<b>50</b>
Sabana Grande	10	15	5	184	70	135	275	-	29	55	-	31	26
Cuatro Esquinas	1	3	4	64	22	36	74	-	4	3	-	5	7
San Gabriel	1	2	-	63	18	58	128	-	10	11	-	1	8
Los Encuentros	-	-	-	74	15	22	84	1	15	16	-	1	3
Mesa Del Ocote	-	1	1	14	3	6	26	-	1	1	-	1	1
La Joya	-	1	-	156	14	21	157	1	22	31	1	-	5
<b>Micro Región V</b>	<b>14</b>	<b>16</b>	<b>1</b>	<b>1 320</b>	<b>117</b>	<b>359</b>	<b>1 416</b>	<b>2</b>	<b>82</b>	<b>96</b>	<b>2</b>	<b>39</b>	<b>47</b>
Suni	4	7	1	155	32	55	171	-	7	14	-	4	20
El Espino	2	-	-	139	8	29	131	-	1	3	-	2	4
Los Arados	-	-	-	64	1	8	66	-	3	3	-	1	-
Los Cerritos	-	-	-	40	5	13	44	-	3	3	1	1	1
La Ermita	1	1	-	103	1	26	117	-	-	-	-	1	-
San Marcos de Arriba	5	8	-	406	43	114	445	1	41	43	1	20	14
El Zapote	1	-	-	180	7	47	193	1	9	9	-	3	2
Namarji	-	-	-	77	1	25	95	-	9	17	-	-	1
Granadillo	-	-	-	102	15	36	106	-	8	3	-	5	5
Colón Abajo	1	-	-	54	4	6	48	-	1	1	-	2	-

**CUADRO 1. PRINCIPALES INDICADORES DE POBLACIÓN AL MENOR NIVEL DE DESAGREGACIÓN GEOGRÁFICA**

Municipio, Barrio, Comarca y Comunidad	Principales Indicadores de Población												
	Asist. Escolar Universitaria Hombre 17-29 Años	Asist. Escolar Universitaria Mujer 17-29 Años	Población con Estudios Universitarios Completos	PEA Hombre	PEA Mujer	PEI Hombre	PEI Mujer	Trabajo Permanente Hombre			Trabajo Permanente Mujer		
								10-14 Años	15-29 Años	30 y Más	10-14 Años	15-29 Años	30 y Más
<b>Micro Región VI</b>	<b>1</b>	<b>-</b>	<b>1</b>	<b>173</b>	<b>18</b>	<b>49</b>	<b>162</b>	<b>2</b>	<b>18</b>	<b>23</b>	<b>-</b>	<b>3</b>	<b>11</b>
Sacaclí	1	-	1	127	14	35	122	2	16	21	-	2	9
Santa Bárbara	-	-	-	46	4	14	40	-	2	2	-	1	2
<b>Micro Región VII</b>	<b>-</b>	<b>1</b>	<b>-</b>	<b>663</b>	<b>45</b>	<b>232</b>	<b>702</b>	<b>32</b>	<b>262</b>	<b>281</b>	<b>-</b>	<b>15</b>	<b>15</b>
San Martín	-	-	-	44	1	14	43	3	15	26	-	-	1
Providencia	-	-	-	112	6	22	119	8	49	52	-	2	4
Soledad	-	-	-	79	3	78	111	-	33	38	-	1	-
San José	-	-	-	138	9	32	144	7	58	62	-	5	3
El Diamante	-	1	-	94	9	14	82	3	36	26	-	4	1
Santa Isabel	-	-	-	60	4	17	64	5	25	27	-	1	1
La Naranja	-	-	-	136	13	55	139	6	46	50	-	2	5

CUADRO 1. PRINCIPALES INDICADORES DE POBLACIÓN AL MENOR NIVEL DE DESAGREGACIÓN GEOGRÁFICA

Municipio, Barrio, Comarca y Comunidad	Principales Indicadores de Población											
	Trabajo Temporal		Hombre	Trabajo Temporal Mujer			Ocupados Sector Primario	Ocupadas Sector Primario	Ocupados Sector Secundario	Ocupadas Sector Secundario	Ocupados Sector Terciario	Ocupadas Sector Terciario
	10-14 Años	15-29 Años	30 y Más	10-14 Años	15-29 Años	30 y Más						
<b>SAN RAFAEL DEL NORTE</b>	<b>135</b>	<b>1 138</b>	<b>1 204</b>	<b>10</b>	<b>126</b>	<b>149</b>	<b>4 008</b>	<b>73</b>	<b>245</b>	<b>120</b>	<b>438</b>	<b>788</b>
<b>Barrio</b>	<b>14</b>	<b>187</b>	<b>197</b>	<b>5</b>	<b>62</b>	<b>88</b>	<b>314</b>	<b>6</b>	<b>170</b>	<b>60</b>	<b>275</b>	<b>474</b>
Distrito I	2	46	63	1	20	21	105	1	49	17	93	172
Distrito II	4	46	43	2	21	31	45	2	45	28	67	106
Distrito III	-	6	10	-	-	1	13	-	11	-	19	23
Distrito IV	-	40	36	-	8	7	45	-	32	8	67	91
Distrito V	8	49	45	2	13	28	106	3	33	7	29	82
<b>Comarca</b>	<b>121</b>	<b>951</b>	<b>1 007</b>	<b>5</b>	<b>64</b>	<b>61</b>	<b>3 694</b>	<b>67</b>	<b>75</b>	<b>60</b>	<b>163</b>	<b>314</b>
<b>Micro Región I</b>	<b>9</b>	<b>103</b>	<b>86</b>	<b>-</b>	<b>15</b>	<b>11</b>	<b>728</b>	<b>14</b>	<b>4</b>	<b>10</b>	<b>8</b>	<b>46</b>
El Coyol	1	3	6	-	-	-	49	1	1	-	3	1
Cerro Grande	-	-	1	-	1	-	24	-	-	2	-	-
La Flor	-	8	7	-	-	-	55	-	-	-	-	-
Santa Martha	1	12	10	-	2	-	76	3	1	2	1	2
Santa María	1	-	4	-	2	1	104	1	-	1	-	8
Chaguitones	1	54	41	-	1	4	115	1	1	5	-	4
San Francisco	2	7	6	-	2	3	70	1	1	-	-	10
La Estación	-	2	4	-	2	2	22	1	-	-	-	5
Los Cerrones	-	2	-	-	-	-	43	-	-	-	1	1
El Planfel	2	14	7	-	5	1	68	6	-	-	1	10
Las Lajas	1	1	-	-	-	-	22	-	-	-	1	1
Sotana	-	-	-	-	-	-	50	-	-	-	1	4
Río Negro	-	-	-	-	-	-	30	-	-	-	-	-
<b>Micro Región II</b>	<b>7</b>	<b>37</b>	<b>36</b>	<b>2</b>	<b>4</b>	<b>11</b>	<b>223</b>	<b>18</b>	<b>3</b>	<b>2</b>	<b>5</b>	<b>24</b>
El Pencial	1	9	2	1	-	4	20	2	-	1	1	6
El Aguacatal	-	1	2	-	1	-	5	-	-	-	1	1
Los Horcones	5	26	29	-	3	4	183	16	3	-	1	9
Los Portillos	1	1	3	1	-	3	15	-	-	1	2	8
<b>Micro Región III</b>	<b>10</b>	<b>49</b>	<b>61</b>	<b>-</b>	<b>3</b>	<b>-</b>	<b>266</b>	<b>1</b>	<b>2</b>	<b>-</b>	<b>13</b>	<b>17</b>
Cerro Grande	3	9	9	-	-	-	62	-	1	-	1	1
La Canasta	4	8	11	-	-	-	90	-	-	-	1	3
Rinconada	-	-	-	-	-	-	21	-	1	-	-	1
La Brellera	2	8	9	-	-	-	24	-	-	-	2	3
El Vallecillo	-	6	1	-	-	-	20	-	-	-	2	1
La Tejera	1	18	31	-	3	-	49	1	-	-	7	8
<b>Micro Región IV</b>	<b>13</b>	<b>145</b>	<b>186</b>	<b>1</b>	<b>22</b>	<b>21</b>	<b>434</b>	<b>10</b>	<b>34</b>	<b>31</b>	<b>74</b>	<b>94</b>
Sabana Grande	5	34	60	-	6	6	118	1	17	16	48	50
Cuatro Esquinas	1	27	28	-	5	4	58	3	1	7	3	12
San Gabriel	-	18	23	-	4	4	51	2	3	1	7	15
Los Encuentros	-	16	22	1	4	4	48	2	11	1	10	10
Mesa Del Ocolé	-	3	7	-	-	1	8	-	1	-	3	3
La Joya	7	47	46	-	3	2	151	2	1	6	3	4
<b>Micro Región V</b>	<b>74</b>	<b>508</b>	<b>545</b>	<b>-</b>	<b>13</b>	<b>14</b>	<b>1 242</b>	<b>7</b>	<b>27</b>	<b>11</b>	<b>42</b>	<b>97</b>
Suni	5	53	75	-	5	3	149	-	1	-	3	32
El Espino	9	62	64	-	1	1	135	1	2	1	2	6
Los Arados	5	27	24	-	-	-	58	-	3	-	1	1
Los Cerritos	5	12	17	-	1	-	38	1	-	-	2	3
La Ermita	8	55	40	-	-	-	101	-	2	-	-	1
San Marcos de Arriba	18	153	146	-	3	4	364	2	14	6	28	35
El Zapote	9	65	86	-	1	1	176	1	1	-	3	6
Namanji	4	20	26	-	-	-	75	-	1	-	-	1
Granadillo	6	41	40	-	1	4	94	-	2	4	2	10
Colón Abajo	5	20	27	-	1	1	52	2	1	-	1	2

**CUADRO 1. PRINCIPALES INDICADORES DE POBLACIÓN AL MENOR NIVEL DE DESAGREGACIÓN GEOGRÁFICA**

Municipio, Barrio, Comarca y Comunidad	Principales Indicadores de Población											
	Trabajo Temporal Hombre			Trabajo Temporal Mujer			Ocupados Sector Primario	Ocupadas Sector Primario	Ocupados Sector Secundario	Ocupadas Sector Secundario	Ocupados Sector Terciario	Ocupadas Sector Terciario
	10-14 Años	15-29 Años	30 y Más	10-14 Años	15-29 Años	30 y Más						
<b>Micro Región VI</b>	4	60	65	-	2	-	162	2	1	2	9	12
Sacacil	1	44	42	-	1	-	116	1	1	1	9	10
Santa Bárbara	3	16	23	-	1	-	46	1	-	1	-	2
<b>Micro Región VII</b>	4	49	28	2	5	4	639	15	4	4	12	24
San Martín	-	-	-	-	-	-	44	-	-	-	-	1
Providencia	1	-	1	-	-	-	111	1	-	1	-	4
Soledad	-	6	1	1	1	-	77	3	-	-	1	-
San José	-	7	2	-	-	1	134	2	-	2	1	5
El Diamante	3	15	11	-	-	2	93	1	1	1	-	6
Santa Isabel	-	1	2	-	1	-	58	1	-	-	2	3
La Naranja	-	20	11	1	3	1	122	7	3	-	8	5

## Sección 2. Vivienda

### Vivienda particular

Es todo local formado por un cuarto o conjunto de cuartos destinados al alojamiento de uno o más hogares, tales como: casa, quinta, apartamento, cuarto en cuartería, rancho o choza, vivienda improvisada y local usado como vivienda.

### Vivienda ocupada

Se considera vivienda ocupada cuando hay residentes habituales en ella.

### Pared inadecuada

Número de viviendas con paredes exteriores construidas con material poco consistente (paredes de adobe o taquezal, madera, bambú, barul, caña, palma, ripio o desechos).

### Techo inadecuado

Número de viviendas con techos poco consistente (techos de paja, bambú, barul, caña, palma, ripio o desechos).

### Vivienda Inadecuada

Número de viviendas con piso de tierra que además tienen paredes o techo inadecuados.

### Vivienda sin agua potable

Número de viviendas que no son abastecidas por tubería dentro o fuera de la vivienda y se abastecen por agua de río, pozo o puesto público o privado, ojo de agua, manantial, o a través de un camión, carreta o pipa, se la proporciona el vecino u otra forma como la lluvia.

### Tenencia no propia

Comprende las distintas formas en que los residentes habituales ocupan la vivienda sin tener un título de propiedad como: alquilada, pagándose / amortizándose, prestada o cedida.



CUADRO 2. PRINCIPALES INDICADORES DE VIVIENDA AL MENOR NIVEL DE DESAGREGACIÓN GEOGRÁFICA

Municipio, Barrio, Comarca y Comunidad	Total Viviendas		Principales Indicadores de Vivienda							
	Particulares	Ocupadas	Pared Inadecuada	Techo Inadecuado	Piso de Tierra	Vivienda Inadecuada	Sin Luz Eléctrica	Sin Agua Potable	Tenencia no Propia	Con Distancia al C/S Mayor a 5 Kms.
<b>SAN RAFAEL DEL NORTE</b>	<b>3 734</b>	<b>3 294</b>	<b>1 875</b>	<b>108</b>	<b>2 381</b>	<b>1 710</b>	<b>1 739</b>	<b>1 320</b>	<b>360</b>	<b>857</b>
<b>Barrio</b>	<b>882</b>	<b>736</b>	<b>142</b>	<b>4</b>	<b>258</b>	<b>110</b>	<b>112</b>	<b>45</b>	<b>105</b>	<b>11</b>
Distrito I	289	238	51	1	82	36	20	15	30	4
Distrito II	182	149	14	-	54	11	22	10	22	2
Distrito III	61	53	8	-	19	8	4	-	9	3
Distrito IV	153	136	35	-	64	25	8	6	10	1
Distrito V	197	160	34	3	39	30	58	14	34	1
<b>Comarca</b>	<b>2 852</b>	<b>2 558</b>	<b>1 733</b>	<b>104</b>	<b>2 123</b>	<b>1 600</b>	<b>1 627</b>	<b>1 275</b>	<b>255</b>	<b>846</b>
<b>Micro Región I</b>	<b>541</b>	<b>498</b>	<b>469</b>	<b>45</b>	<b>450</b>	<b>435</b>	<b>490</b>	<b>289</b>	<b>52</b>	<b>156</b>
El Coyol	42	40	31	1	35	29	39	2	5	1
Cerro Grande	21	19	19	2	19	19	19	18	2	9
La Flor	41	38	38	-	35	35	38	8	3	24
Santa Martha	54	53	51	17	47	47	51	49	6	34
Santa María	68	66	66	3	63	63	66	65	6	61
Chaguitones	102	99	98	13	93	92	99	70	5	13
San Francisco	44	39	35	3	33	30	39	32	5	1
La Estación	18	17	16	3	17	16	16	14	4	-
Los Cerrones	36	33	33	3	32	32	33	9	2	1
El Plantel	33	29	25	-	24	22	29	16	10	9
Las Lajas	17	13	12	-	11	11	13	1	1	-
Sotana	43	34	29	-	24	24	30	1	1	-
Río Negro	22	18	16	-	17	15	18	4	2	3
<b>Micro Región II</b>	<b>211</b>	<b>183</b>	<b>156</b>	<b>6</b>	<b>172</b>	<b>152</b>	<b>167</b>	<b>168</b>	<b>21</b>	<b>83</b>
El Pencal	33	27	26	-	27	26	27	26	6	10
El Aguacatal	21	13	13	-	13	13	13	5	1	1
Los Horcones	119	109	90	5	103	88	93	105	10	55
Los Portillos	38	34	27	1	29	25	34	32	4	17
<b>Micro Región III</b>	<b>250</b>	<b>197</b>	<b>152</b>	<b>6</b>	<b>167</b>	<b>141</b>	<b>147</b>	<b>105</b>	<b>53</b>	<b>77</b>
Cerro Grande	52	44	41	1	41	40	41	32	10	31
La Canasta	80	63	55	5	52	49	63	54	27	46
Rinconada	19	16	15	-	14	13	10	8	9	-
La Brellera	31	21	15	-	16	14	17	6	3	-
El Vallecillo	20	13	12	-	12	11	13	5	2	-
La Tejera	48	40	14	-	32	14	3	-	2	-
<b>Micro Región IV</b>	<b>463</b>	<b>419</b>	<b>212</b>	<b>4</b>	<b>290</b>	<b>191</b>	<b>103</b>	<b>147</b>	<b>34</b>	<b>142</b>
Sabana Grande	200	182	59	1	102	47	35	12	11	-
Cuatro Esquinas	48	41	28	1	30	25	28	18	5	31
San Gabriel	72	65	38	-	49	35	19	11	4	6
Los Encuentros	49	45	21	1	32	19	6	38	7	36
Mesa Del Ocole	14	13	7	-	9	7	-	1	1	3
La Joya	80	73	59	1	68	58	15	67	6	66
<b>Micro Región V</b>	<b>812</b>	<b>735</b>	<b>318</b>	<b>4</b>	<b>591</b>	<b>291</b>	<b>290</b>	<b>290</b>	<b>45</b>	<b>192</b>
Suní	100	91	29	-	66	27	14	27	5	6
El Espino	81	73	65	-	73	65	12	5	8	-
Los Arados	44	36	30	1	21	19	35	36	6	1
Los Cerritos	29	26	3	-	24	2	26	25	-	-
La Ermita	71	61	42	1	49	36	8	32	1	-
San Marcos de Arriba	215	206	65	1	158	61	11	5	4	136
El Zapote	106	100	43	1	86	42	58	53	3	9
Namanjí	57	48	7	-	38	7	36	37	9	21
Granadillo	76	65	23	-	53	21	61	51	7	19
Colón Abajo	33	29	11	-	23	11	29	19	2	-

**CUADRO 2. PRINCIPALES INDICADORES DE VIVIENDA AL MENOR NIVEL DE DESAGREGACIÓN GEOGRÁFICA**

Municipio, Barrio, Comarca y Comunidad	Total Viviendas		Principales Indicadores de Vivienda							
	Particulares	Ocupadas	Pared Inadecuada	Techo Inadecuado	Piso de Tierra	Vivienda Inadecuada	Sin Luz Eléctrica	Sin Agua Potable	Tenencia no Propia	Con Distancia al C/S Mayor a 5 Kms.
<b>Micro Región VI</b>	<b>131</b>	<b>117</b>	<b>51</b>	<b>-</b>	<b>98</b>	<b>48</b>	<b>30</b>	<b>49</b>	<b>5</b>	<b>17</b>
Sacaclí	99	87	41	-	71	38	3	41	3	14
Santa Bárbara	32	30	10	-	27	10	27	8	2	3
<b>Micro Región VII</b>	<b>444</b>	<b>409</b>	<b>375</b>	<b>39</b>	<b>355</b>	<b>342</b>	<b>400</b>	<b>227</b>	<b>45</b>	<b>179</b>
San Martín	32	29	26	2	21	20	29	9	-	-
Providencia	69	65	64	2	55	55	65	32	1	8
Soledad	64	61	61	8	59	59	60	60	3	37
San José	89	80	77	15	70	70	77	57	19	19
El Diamante	56	52	47	5	47	46	50	16	6	39
Santa Isabel	45	40	33	4	36	30	40	11	2	40
La Naranja	89	82	67	3	67	62	79	42	14	36

## Sección 3. Hogar

### Hogar

Está formado por una persona o grupo de personas parientes o no, que viven bajo un mismo techo y que preparan en común sus alimentos (olla común). Dentro de una vivienda pueden existir uno o varios hogares.

### Jefe o jefa del hogar

Es la persona reconocida como tal por los demás miembros residentes habituales del hogar.

### Sin servicio higiénico

Número de hogares que no cuentan con inodoro o letrina para la eliminación de excretas.

### Servicio higiénico no exclusivo

Número de hogares que hacen uso del servicio higiénico y a la vez lo usan otro u otros hogares dentro de una misma vivienda.

### Con 4 ó más personas por dormitorio

Número de hogares dentro de una vivienda en el que 4 o más miembros del hogar utilizan un mismo dormitorio.

### Cocinan con leña

Número de hogares que utilizan la leña como principal combustible para cocinar los alimentos.

### Sin servicio de recolección de basura

Número de hogares que no tienen acceso al servicio comunal de recolección de basura y hacen usos de otros medios para su eliminación.

### Sin teléfono residencial

Número de hogares que no cuentan con el servicio de telefonía convencional residencial.

### Con personas con discapacidad

Número de hogares en donde al menos uno de sus miembros tiene una o más discapacidades.

### Con actividad económica

Número de hogares en donde al menos uno de sus miembros realiza una o varias actividades económicas (dentro o fuera de la vivienda en que reside).

### Con emigrantes internacionales

Número de hogares en donde uno o más miembros que eran pertenecientes a ese hogar, residen actualmente en otro país.

### Reciben remesas

Número de hogares que recibieron remesas monetarias, en el último año anterior al censo de parte de alguna persona pariente o no, que reside actualmente en otro país.

CUADRO 3. PRINCIPALES INDICADORES DE HOGAR AL MENOR NIVEL DE DESAGREGACIÓN GEOGRÁFICA

Municipio, Barrio, Comarca y Comunidad	Principales Indicadores de Hogar												
	Hogares	Con Jefe de Hogar Hombre	Con Jefe de Hogar Mujer	Sin Serv. Higiénico	Serv. Higiénico no Exclusivo	Con 4 ó más Personas por Dormitorio	Cocinan con Leña	Sin Servicio de Recolección de Basura	Sin Teléf. Residencial	Con Personas con Discapacidad	Con Activ. Económica	Con Emigrantes Internacionales	Reciben Remesas
<b>SAN RAFAEL DEL NORTE</b>	<b>3 483</b>	<b>2 837</b>	<b>646</b>	<b>905</b>	<b>241</b>	<b>1 608</b>	<b>3 216</b>	<b>3 131</b>	<b>3 341</b>	<b>274</b>	<b>2 382</b>	<b>122</b>	<b>93</b>
<b>Barrio</b>	<b>766</b>	<b>503</b>	<b>263</b>	<b>52</b>	<b>53</b>	<b>185</b>	<b>557</b>	<b>419</b>	<b>647</b>	<b>90</b>	<b>318</b>	<b>57</b>	<b>40</b>
Distrito I	250	182	68	5	18	50	155	104	190	24	118	17	11
Distrito II	158	88	70	3	25	43	123	97	142	23	67	11	12
Distrito III	52	34	18	-	-	11	37	34	43	6	23	5	4
Distrito IV	141	88	53	4	5	25	94	41	109	21	73	19	11
Distrito V	165	111	54	40	5	56	148	143	163	16	37	5	2
<b>Comarca</b>	<b>2 717</b>	<b>2 334</b>	<b>383</b>	<b>853</b>	<b>188</b>	<b>1 423</b>	<b>2 659</b>	<b>2 712</b>	<b>2 694</b>	<b>184</b>	<b>2 064</b>	<b>65</b>	<b>53</b>
<b>Micro Región I</b>	<b>504</b>	<b>451</b>	<b>53</b>	<b>190</b>	<b>15</b>	<b>273</b>	<b>501</b>	<b>504</b>	<b>501</b>	<b>20</b>	<b>440</b>	<b>6</b>	<b>3</b>
El Coyol	41	36	5	5	7	27	40	41	41	3	34	3	1
Cerro Grande	19	16	3	15	-	10	19	19	19	1	18	-	-
La Flor	39	37	2	6	2	23	38	39	39	2	33	-	-
Santa Martha	53	49	4	30	1	28	53	53	53	3	48	-	-
Santa María	68	62	6	25	2	38	68	68	68	4	64	-	1
Chaguitones	99	89	10	69	-	54	99	99	99	6	86	-	-
San Francisco	41	36	5	12	1	26	41	41	41	-	39	-	-
La Estación	17	14	3	2	-	8	17	17	17	-	17	1	-
Los Cerrones	33	25	8	10	-	23	33	33	33	1	22	-	-
El Plantel	30	29	1	8	1	12	30	30	30	-	30	2	-
Las Lajas	13	12	1	1	-	5	13	13	13	-	12	-	-
Solana	33	29	4	6	1	13	32	33	30	-	22	-	-
Río Negro	18	17	1	1	-	6	18	18	18	-	15	-	1
<b>Micro Región II</b>	<b>186</b>	<b>149</b>	<b>37</b>	<b>70</b>	<b>5</b>	<b>101</b>	<b>185</b>	<b>186</b>	<b>186</b>	<b>13</b>	<b>166</b>	<b>1</b>	<b>2</b>
El Pencal	27	19	8	15	-	17	27	27	27	2	24	1	1
El Aguacatal	13	11	2	6	-	7	13	13	13	-	12	-	-
Los Horcones	110	87	23	40	2	60	109	110	110	9	98	-	-
Los Portillos	36	32	4	9	3	17	36	36	36	2	32	-	1
<b>Micro Región III</b>	<b>198</b>	<b>181</b>	<b>17</b>	<b>62</b>	<b>14</b>	<b>91</b>	<b>193</b>	<b>198</b>	<b>192</b>	<b>10</b>	<b>100</b>	<b>2</b>	<b>1</b>
Cerro Grande	44	41	3	13	-	23	43	44	41	-	29	-	-
La Canasta	64	56	8	18	11	29	62	64	64	7	40	-	1
Rinconada	16	15	1	7	-	6	16	16	16	1	6	-	-
La Brellera	21	19	2	14	2	9	19	21	18	1	5	-	-
El Vallechillo	13	13	-	8	-	7	13	13	13	-	5	-	-
La Tejera	40	37	3	2	1	17	40	40	40	1	15	2	-
<b>Micro Región IV</b>	<b>434</b>	<b>338</b>	<b>96</b>	<b>83</b>	<b>40</b>	<b>198</b>	<b>414</b>	<b>429</b>	<b>430</b>	<b>50</b>	<b>235</b>	<b>7</b>	<b>7</b>
Sabana Grande	187	152	35	21	17	64	173	182	183	13	75	3	1
Cuatro Esquinas	43	37	6	15	5	20	41	43	43	5	38	1	-
San Gabriel	68	48	20	25	5	35	68	68	68	7	40	1	5
Los Encuentros	45	37	8	7	1	18	42	45	45	9	23	1	-
Mesa Del Ocate	15	11	4	3	6	7	14	15	15	1	8	-	-
La Joya	76	53	23	12	6	54	76	76	76	15	51	1	1
<b>Micro Región V</b>	<b>860</b>	<b>736</b>	<b>124</b>	<b>208</b>	<b>95</b>	<b>476</b>	<b>846</b>	<b>860</b>	<b>856</b>	<b>61</b>	<b>735</b>	<b>43</b>	<b>36</b>
Suni	105	85	20	24	2	61	103	105	105	10	97	11	7
El Espino	85	73	12	13	10	47	84	85	83	6	77	-	-
Los Arados	37	36	1	14	1	24	37	37	37	4	29	-	-
Los Cerritos	26	24	2	16	2	10	23	26	26	2	24	1	1
La Ermita	67	59	8	48	2	43	67	67	67	2	62	2	3
San Marcos de Arriba	280	231	49	52	30	145	276	280	278	22	213	22	21
El Zapote	109	105	4	1	18	78	109	109	109	3	103	-	-
Namanji	51	44	7	13	1	22	48	51	51	8	41	6	1
Granadillo	71	54	17	17	27	34	70	71	71	2	61	-	3
Colón Abajo	29	25	4	10	2	12	29	29	29	2	28	1	-

CUADRO 3. PRINCIPALES INDICADORES DE HOGAR AL MENOR NIVEL DE DESAGREGACIÓN GEOGRÁFICA

Municipio, Barrio, Comarca y Comunidad	Principales Indicadores de Hogar												
	Hogares	Con Jefe de Hogar Hombre	Con Jefe de Hogar Mujer	Sin Serv. Higiénico	Serv. Higiénico no Exclusivo	Con 4 ó más Personas por Dormitorio	Cocinan con Leña	Sin Servicio de Recolección de Basura	Sin Teléf. Residencial	Con Personas con Discapacidad	Con Activ. Económica	Con Emigrantes Internacionales	Reciben Remesas
<b>Micro Región VI</b>	<b>117</b>	<b>101</b>	<b>16</b>	<b>28</b>	<b>10</b>	<b>51</b>	<b>109</b>	<b>117</b>	<b>116</b>	<b>5</b>	<b>43</b>	<b>4</b>	<b>-</b>
Sacaclí	87	74	13	22	10	39	79	87	86	4	30	3	-
Santa Bárbara	30	27	3	6	-	12	30	30	30	1	13	1	-
<b>Micro Región VII</b>	<b>418</b>	<b>378</b>	<b>40</b>	<b>212</b>	<b>9</b>	<b>233</b>	<b>411</b>	<b>418</b>	<b>413</b>	<b>25</b>	<b>345</b>	<b>2</b>	<b>4</b>
San Martín	30	30		16	1	12	30	30	30	2	28	-	-
Providencia	65	57	8	27	-	42	65	65	65	4	56	-	-
Soledad	62	58	4	49	-	38	62	62	62	5	54	-	1
San José	81	74	7	53	4	46	81	81	80	2	68	1	1
El Diamante	56	47	9	32	2	31	52	56	52	3	44	1	-
Santa Isabel	40	37	3	2	-	24	40	40	40	1	33	-	2
La Naranja	84	75	9	33	2	40	81	84	84	8	62	-	-





## **Capítulo II**

# **Mapa de Pobreza Extrema Municipal por el Método de Necesidades Básicas Insatisfechas (NBI)**





## CAPÍTULO II. MAPA DE POBREZA EXTREMA MUNICIPAL POR EL MÉTODO DE NECESIDADES BÁSICAS INSATISFECHAS (NBI)

### Definiciones Básicas

Los mapas de pobreza tienen el propósito de ordenar, de acuerdo a su nivel de pobreza, las diferentes zonas geográficas de un país como los departamentos, regiones, municipios y áreas más pequeñas inclusive. Con este ordenamiento se tiene una idea confiable de la distribución de la pobreza y representa una herramienta útil para la planeación de políticas y programas para priorizar y asignar eficazmente los recursos que contribuyan a la reducción de la pobreza. El objetivo de este instrumento es “focalizar” e incrementar la eficacia de los recursos para atender a los más pobres.

El presente ‘Mapa de Pobreza Extrema Municipal’ fue elaborado a partir de datos del VIII Censo Nacional de Población y IV de Vivienda 2005 y en base a la Metodología de Necesidades Básicas Insatisfechas (NBI),

El método NBI se basa en la identificación de un nivel mínimo de satisfacción de necesidades básicas que permite dimensionar la pobreza a través de indicadores estructurales agregados como: hacinamiento, vivienda inadecuada, servicios insuficientes (agua y saneamiento), baja educación y dependencia económica. Este método parte de una conceptualización multidimensional de la pobreza, al considerar diferentes aspectos del desarrollo social.

Para su aplicación se siguen los pasos siguientes:

1. Se identifican las necesidades que se consideran básicas al interior del hogar.
2. Se establecen indicadores que permiten medir el grado de satisfacción, a nivel de cada variable.
3. Se define un nivel mínimo de satisfacción para cada indicador, debajo del cual se considera que el hogar no satisface la necesidad.
4. Se aplica la clasificación de pobreza a cada hogar, la cual es atribuible a cada uno de sus miembros.

Los cinco indicadores estructurales se definen de la siguiente manera:

- (i) **Hacinamiento:** Se refiere a la utilización del espacio de alojamiento de la vivienda según el número de miembros por hogar.
- (ii) **Vivienda inadecuada:** Se refiere a establecer el nivel de calidad (adecuado/inadecuado) de los materiales de construcción de las paredes, techo y pisos de la vivienda. Una vivienda será calificada como adecuada, en caso de la presencia de dos combinaciones cualquiera de materiales de pared-techo-piso, considerados como aceptables. En caso contrario (con sólo la presencia de un material aceptable o ninguno), se considerará como vivienda inadecuada.
- (iii) **Servicios insuficientes:** Se refiere a los hogares que no cuentan con una fuente adecuada de agua y un sistema adecuado de eliminación de excretas.

- (iv) **Baja educación:** Mide el acceso a los servicios de educación básica, por parte de los niños que se encuentran en edad escolar. Se estableció que se calificaría con baja educación al hogar (tanto del área urbana como de la rural), cuando hubiera al menos un niño de 7 a 14 años de edad, que no asista actualmente a la escuela.
- (v) **Dependencia económica:** Se refiere a calificar simultáneamente el nivel educativo del jefe de hogar, así como el acceso al empleo de sus miembros, mediante la construcción de una tasa de dependencia laboral.

Partiendo de estos cinco indicadores se construye un índice agregado NBI que califica a los hogares en alguna situación de pobreza.

Los criterios para la estratificación de los hogares son los siguientes:

- Todos los hogares que tienen satisfechas las cinco necesidades básicas (indicadores) son considerados No Pobres.
- Los que tienen descubierta una necesidad básica, se definen como hogares Pobres No Extremos.
- Los que tienen dos o más necesidades básicas descubiertas, se consideran hogares Pobres Extremos<sup>2</sup>.

A partir de este *Índice de Pobreza* se elabora el Mapa de Pobreza Extrema Municipal partiendo del cálculo de dos variables: (1) cuánto representan los hogares en condición de pobreza extrema al interior de los barrios y comarcas del municipio (Incidencia) y (2) cómo se distribuyen éstos, respecto al total de hogares en pobreza extrema del municipio (Distribución). Ambos conceptos, *Incidencia de pobreza* y *Distribución de la pobreza*, son dos aspectos o variables a medir y se calculan de la siguiente manera.

**Incidencia de la pobreza extrema:** Calcula el número de pobres extremos como una proporción de la población total. Determina la proporción de la población cuyo número de necesidades básicas insatisfechas es superior a dos NBI.

**Distribución de la pobreza extrema:** es la contribución de cada barrio, comarca o municipio a la pobreza extrema del municipio o país. Identificando el número de hogares y población que se encuentran en la condición de pobreza extrema.

El Mapa de Pobreza Extrema Municipal que se presenta en este documento refleja la incidencia de la pobreza extrema y muestra los porcentajes de pobreza extrema de cada Barrio y/o Comarca agrupado en cuartiles.

La Metodología de los cuartiles ordena el conjunto de datos en orden ascendente y calcula puntos de corte que dividen a las observaciones en cuatro estratos utilizando los porcentajes de la incidencia de la pobreza extrema, de manera que cada estrato contenga el 25% de los datos. Dichos estratos están formados por la proporción de hogares en situación de pobreza extrema que presentan los barrios y/o comarcas de cada municipio, clasificándolos en las siguientes cuatro categorías:

---

<sup>2</sup> Menjivar, R y Trejos J. (1990) "La Pobreza en América Central" FLACSO San José.

**Pobreza severa:** Considera todos los municipios, barrios o comarcas que se encuentran por encima del tercer cuartil de los hogares en pobreza extrema.

**Pobreza alta:** Considera todos los municipios, barrios o comarcas que se encuentran por encima del segundo cuartil, pero por debajo del tercer cuartil de los hogares en pobreza extrema.

**Pobreza media:** Considera todos los municipios, barrios o comarcas que se encuentran por encima del primer cuartil, pero por debajo del segundo cuartil de los hogares en pobreza extrema.

**Pobreza baja:** Considera todos los municipios, barrios o comarcas que se encuentran por debajo del primer cuartil de los hogares en pobreza extrema.

**CUADRO 4.1. INDICADORES DE NECESIDADES BÁSICAS INSATISFECHAS POR HOGAR AL MENOR NIVEL DE DESAGREGACIÓN GEOGRÁFICA**

Municipio, Barrio, Comarca	Indicadores NBI				
	Índice de Hacinamiento	Índice de Servicios Insuficientes	Índice de Vivienda Inadecuada	Índice de Baja Educación	Índice de Dependencia Económica
<b>SAN RAFAEL DEL NORTE</b>	<b>33.4</b>	<b>39.4</b>	<b>9.7</b>	<b>25.4</b>	<b>53.7</b>
<b>Barrio</b>					
Distrito I	20.1	7.2	16.1	6.1	26.1
Distrito II	27.2	6.3	8.9	5.1	37.3
Distrito III	21.2	0.0	11.5	6.1	32.7
Distrito IV	17.9	5.0	16.4	1.2	32.1
Distrito V	33.9	28.7	18.2	19.4	55.2
<b>Comarca</b>					
Micro Región I	35.5	59.7	9.2	36.0	63.5
Micro Región II	38.7	77.4	4.8	28.4	67.2
Micro Región III	23.7	62.1	3.6	28.8	52.5
Micro Región IV	28.3	24.9	3.7	20.9	44.9
Micro Región V	43.6	34.0	7.6	24.9	59.8
Micro Región VI	25.6	36.8	35.0	21.9	50.4
Micro Región VII	36.4	66.5	9.6	46.6	65.8

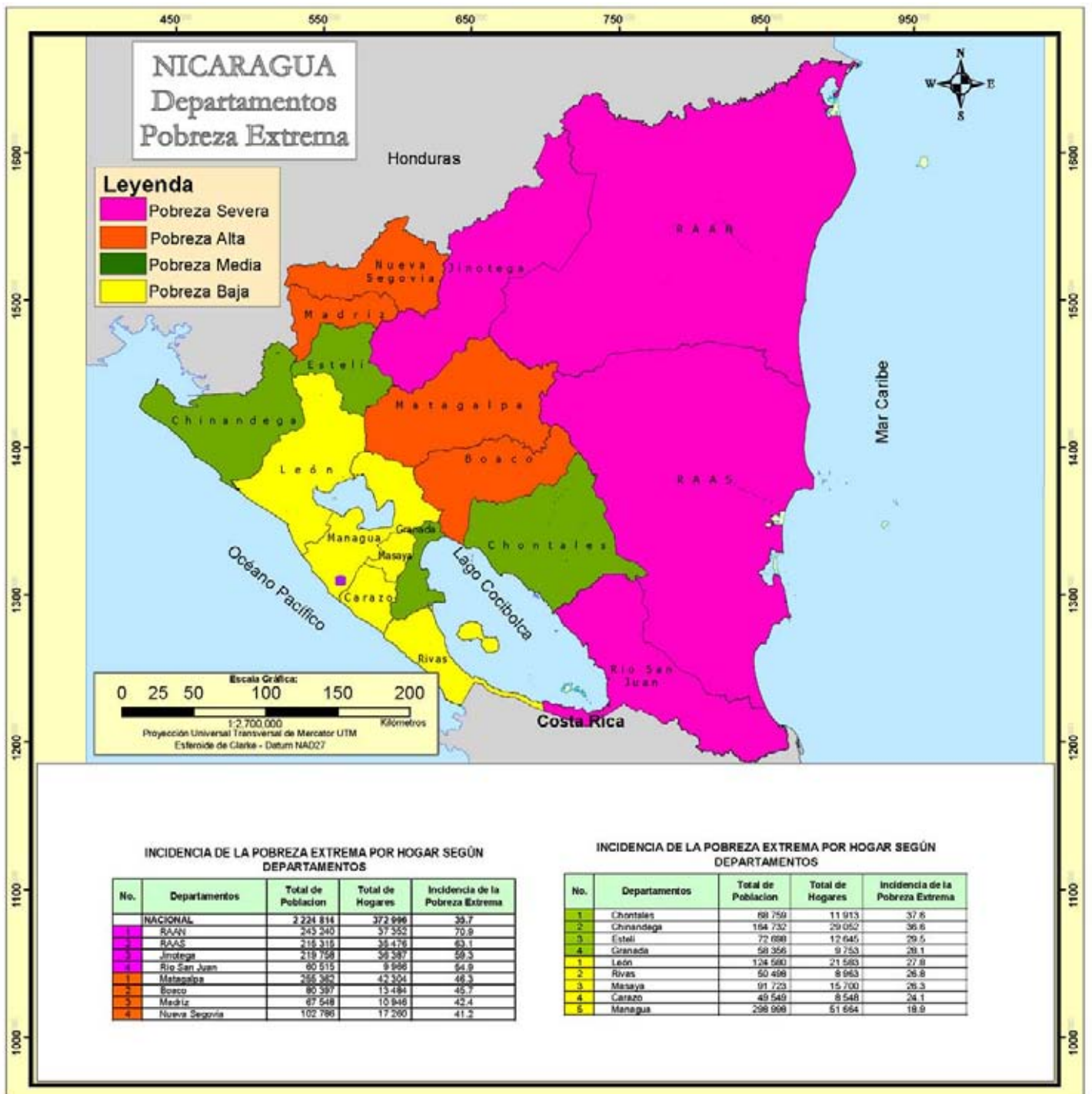
**CUADRO 4.2. INCIDENCIA DE LA POBREZA POR HOGAR AL MENOR NIVEL DE DESAGREGACIÓN GEOGRÁFICA**

Municipio, Barrio, Comarca	Nivel de Pobreza			
	No Pobres	Pobres no Extremos	Pobres Extremos	Total
<b>SAN RAFAEL DEL NORTE</b>	<b>21.3</b>	<b>31.0</b>	<b>47.7</b>	<b>100.0</b>
<b>Barrio</b>				
Distrito I	52.2	29.7	18.1	100.0
Distrito II	41.1	36.7	22.2	100.0
Distrito III	55.8	23.1	21.2	100.0
Distrito IV	51.4	30.7	17.9	100.0
Distrito V	19.4	36.4	44.2	100.0
<b>Comarca</b>				
Micro Región I	10.5	26.6	62.9	100.0
Micro Región II	7.0	24.7	68.3	100.0
Micro Región III	12.1	38.4	48.5	100.0
Micro Región IV	30.6	37.3	32.0	100.0
Micro Región V	15.1	31.9	53.0	100.0
Micro Región VI	18.8	33.3	47.9	100.0
Micro Región VII	9.3	23.9	66.7	100.0

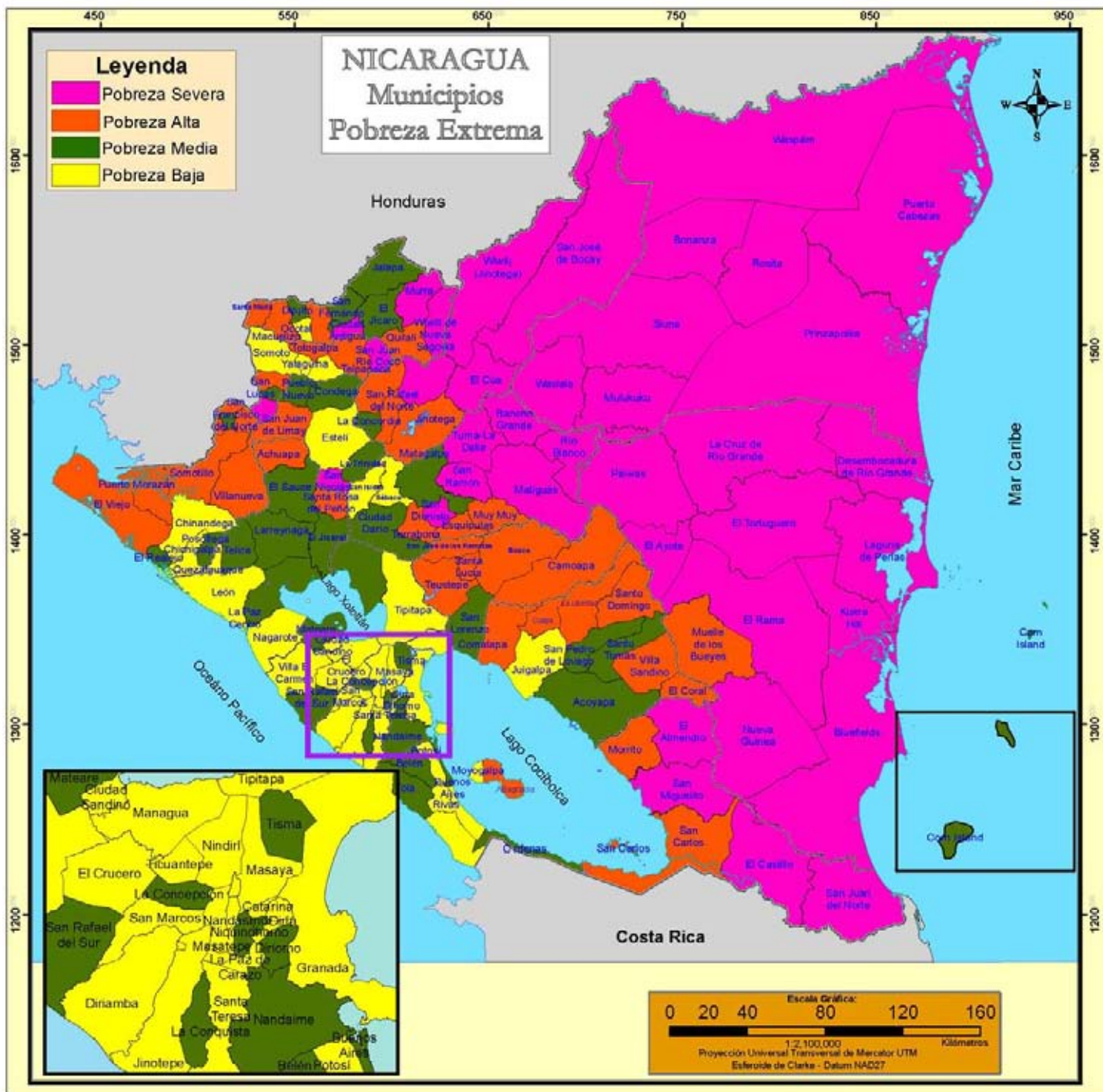
**CUADRO 4.3. DISTRIBUCION DE HOGARES Y POBLACION EN POBREZA EXTREMA AL MENOR NIVEL DE DESAGREGACIÓN GEOGRÁFICA**

Municipio, Barrio, Comarca	Distribución de la Pobreza Extrema	
	Hogares en Pobreza Extrema	Población en Pobreza Extrema
<b>SAN RAFAEL DEL NORTE</b>	<b>1 659</b>	<b>9 616</b>
<b>Barrio</b>		
Distrito I	45	242
Distrito II	35	169
Distrito III	11	74
Distrito IV	25	132
Distrito V	73	384
<b>Comarca</b>		
Micro Región I	317	1 883
Micro Región II	127	817
Micro Región III	96	518
Micro Región IV	139	858
Micro Región V	456	2 582
Micro Región VI	56	255
Micro Región VII	279	1 702

MAPA 1. INCIDENCIA DE LA POBREZA EXTREMA POR HOGAR SEGÚN DEPARTAMENTO



MAPA 2. INCIDENCIA DE LA POBREZA EXTREMA POR HOGAR SEGÚN MUNICIPIO





## INCIDENCIA DE LA POBREZA EXTREMA POR HOGAR SEGÚN MUNICIPIO

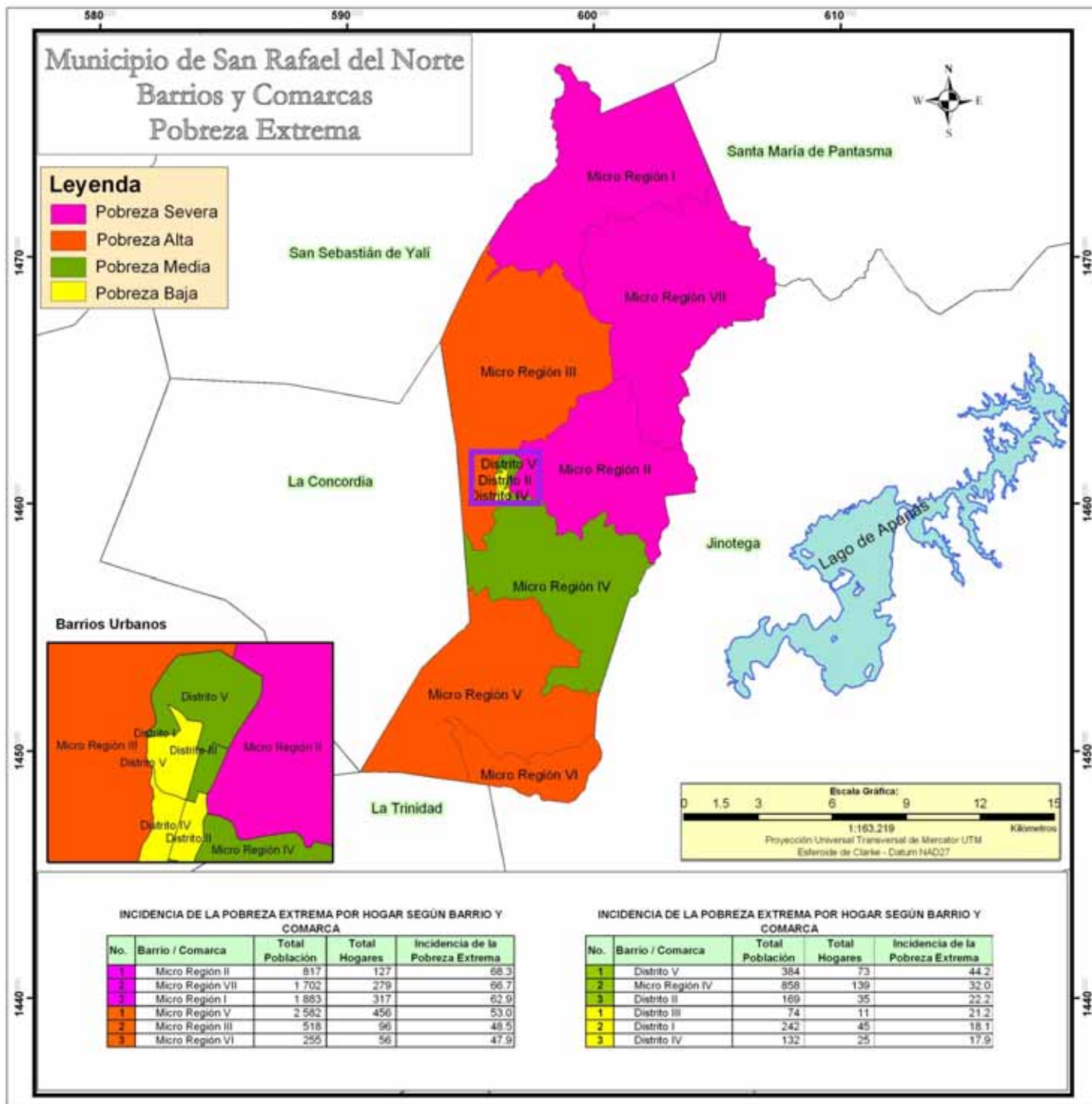
INCIDENCIA DE LA POBREZA EXTREMA POR HOGAR SEGÚN MUNICIPIOS

No.	Municipios	Total de Población	Total de Hogares	Incidencia de la Pobreza Extrema
	<b>NACIONAL</b>	<b>2 224 814</b>	<b>372 996</b>	<b>35,7</b>
1	El Tortuguero	20 520	3 117	87,4
2	Desembocadura de Río Grande	3 170	544	86,1
3	La Cruz de Río Grande	21 066	3 179	84,2
4	San José de Bocay	35 178	5 472	78,8
5	Pinzapocúa	13 766	1 925	78,7
6	Rosita	18 729	3 238	77,0
7	El Ayote	9 943	1 608	76,2
8	Siuna	52 719	8 215	75,5
9	Wiwil de Jinotega	46 373	7 619	74,4
10	Waslala	38 533	5 994	71,7
11	Bonanza	14 517	2 408	71,2
12	Mulukulu	23 287	3 795	70,9
13	Kukra - Hill	6 697	1 207	69,3
14	Pawas	23 800	3 728	69,0
15	Rancho Grande	19 822	3 110	68,6
16	Waspan	35 530	4 856	67,1
17	Murra	10 852	1 833	67,0
18	El Cua	31 222	4 971	65,8
19	El Castillo	14 521	2 338	65,7
20	Santa María de Pantasma	27 029	4 424	65,3
21	San José de Cusmapa	5 037	800	64,6
22	Puerto Cabezas	46 159	6 921	63,9
23	El Turra - La Dalia	39 967	6 633	62,7
24	Wiwil de Nueva Segovia	11 392	1 908	62,6
25	Ciudad Antigua	3 390	564	62,1
26	Laguna de Perlas	7 093	1 138	61,6
27	San Ramón	21 128	3 411	60,3
28	El Rama	35 640	5 827	59,9
29	San Juan de Nicaragua	930	162	59,6
30	Matiguás	27 348	4 620	59,1
31	Bluefields	28 943	5 291	58,4
32	San Nicolás	4 488	722	57,9
33	San Dionisio	10 546	1 719	57,8
34	Río Blanco	20 216	3 230	57,7
35	El Almendro	8 622	1 370	57,1
36	Nueva Guinea	42 396	7 036	56,0
37	San Juan Río Coco	13 223	2 240	55,0
38	San Miguelito	10 873	1 767	54,7
39	Totogalpa	7 339	1 090	53,7
40	Santa Rosa del Peñón	6 098	999	53,5
41	Telpateca	11 776	1 895	52,9
42	Santo Domingo	7 319	1 226	52,8
43	Achuapa	8 624	1 433	52,7
44	San Lucas	7 718	1 258	52,2
45	El Coral	4 249	721	52,1
46	Guilalí	15 956	2 584	51,9
47	San Pedro del Norte	2 891	478	51,7
48	Villanueva	15 396	2 494	51,4
49	San Sebastián de Yalí	15 665	2 635	51,3
50	Muelle de los Bueyes	13 081	2 205	51,2
51	Fuerte Morazan	7 502	1 457	51,1
52	La Libertad	6 465	1 132	50,2
53	San Carlos	21 821	3 692	49,9
54	Comalapa	6 221	1 066	49,2
55	Morito	3 748	637	48,9
56	San Juan de Limay	8 047	1 382	48,8
57	San Francisco del Norte	3 877	642	48,7
58	Caroapa	19 290	3 048	48,4
59	Muy Muy	8 457	1 348	48,2
60	San José de los Remates	4 508	779	48,1
61	San Rafael del Norte	9 616	1 659	47,7
62	Villa Sandino	7 150	1 279	47,4
63	Terrabona	7 076	1 191	47,4
64	Santo Tomás del Norte	4 011	640	47,4
65	Santa Lucía	4 551	826	47,3
66	Macuelizo	3 280	551	46,5
67	Teustepe	14 268	2 482	46,3
68	San Francisco de Cuapa	3 072	532	46,1
69	Jinotega	51 741	9 064	45,7
70	Somocito	15 621	2 564	45,5
71	Boaco	26 305	4 504	45,0
72	Esquipulas	8 471	1 461	44,8
73	El Viejo	40 002	7 159	44,6
74	Atagracia	10 173	1 657	44,2
75	Santa María	2 252	368	44,1
76	Mozote	3 649	575	43,1

INCIDENCIA DE LA POBREZA EXTREMA POR HOGAR SEGÚN MUNICIPIOS

No.	Municipios	Total de Población	Total de Hogares	Incidencia de la Pobreza Extrema
1	El Sauce	14 030	2 323	42,2
2	El Jicaró	13 011	2 130	42,2
3	Acoyapa	8 494	1 410	42,0
4	San Lorenzo	11 475	1 865	41,5
5	Cerro Pinos	3 471	555	41,1
6	Corn Island	2 966	596	40,9
7	Cárdenas	3 397	568	40,3
8	El Realajo	4 322	826	40,3
9	Las Sabanas	2 015	301	39,4
10	Niquinohomo	6 729	1 148	38,2
11	San Rafael del Sur	18 644	3 593	38,1
12	La Concordia	2 934	543	38,1
13	La Paz Centro	12 848	2 948	37,7
14	San Fernando	3 732	665	37,1
15	Matagalpa	59 083	9 969	37,1
16	Telica	10 477	1 810	36,5
17	Jalapa	23 791	4 033	36,2
18	El Jicaral	4 647	819	36,2
19	Posoltega	7 517	1 274	35,9
20	Capitán	2 347	395	35,5
21	Belén	6 667	1 268	35,5
22	Dinamo	9 518	1 539	35,0
23	San Francisco Libre	3 967	697	34,4
24	Buenos Aires	2 127	423	33,8
25	La Concepción	12 226	2 110	33,6
26	Pueblo Nuevo	8 397	1 413	33,3
27	La Conquista	1 524	273	32,7
28	La Trinidad	7 910	1 403	32,3
29	Mateare	11 075	2 034	32,3
30	Tisma	3 983	746	32,0
31	Larriyagá	11 122	1 940	31,9
32	Condega	11 210	1 878	31,7
33	Tola	8 167	1 418	31,7
34	Santo Tomás	6 310	1 092	31,5
35	Ciudad Dario	15 818	2 644	31,2
36	San Juan de Oriente	1 665	307	30,8
37	Nandame	12 791	2 217	30,6
38	San Pedro de Lóvago	2 811	490	30,3
39	Somoto	12 538	2 075	30,1
40	Quezaltenango	3 023	571	29,9
41	Villa El Carmen	9 550	1 811	29,7
42	La Paz de Carazo	1 713	285	29,6
43	Chinandega	41 593	7 608	29,4
44	Yalagüina	3 715	615	29,4
45	Sebeco	11 255	1 942	29,3
46	Tipitapa	34 373	6 127	29,2
47	Mesatepe	10 979	1 906	29,0
48	Diná	2 133	376	28,2
49	Moyogalpa	3 111	577	28,1
50	San Isidro	6 175	1 026	28,0
51	Nandasmo	3 453	606	27,9
52	San Marcos	9 417	1 694	27,5
53	Chichigalpa	14 582	2 584	26,5
54	Jugalpa	16 668	2 965	26,3
55	Dinamba	18 522	3 205	26,1
56	Granada	33 914	5 621	25,9
57	Potosí	3 634	712	25,8
58	El Crucero	4 144	754	25,7
59	Palacagüina	4 187	872	24,7
60	Santa Teresa	5 326	898	24,5
61	Masaya	41 797	6 954	24,4
62	San Jorge	2 289	451	24,3
63	Nagarote	9 876	1 861	24,2
64	Estelí	32 646	5 847	24,0
65	Catarina	2 181	379	23,7
66	Ciudad Sandino	20 705	3 500	22,2
67	Ocotital	9 134	1 654	21,4
68	San Juan del Sur	3 630	650	20,6
69	Ticuantepe	6 722	1 178	20,2
70	Conito	3 947	771	19,9
71	León	43 835	7 479	19,5
72	Dolores	1 902	265	19,1
73	Jinotepe	9 913	1 707	19,0
74	El Rosario	1 232	221	18,9
75	Nindirí	8 710	1 544	18,6
76	Managua	189 818	31 970	15,7
77	Rivas	7 094	1 239	13,5

MAPA 3. INCIDENCIA DE LA POBREZA EXTREMA POR HOGAR SEGÚN BARRIO Y COMARCA





## Capítulo III

III Censo Nacional Agropecuario 2001  
(III CENAGRO)



## CAPÍTULO III. III CENSO NACIONAL AGROPECUARIO 2001 (III CENAGRO)

### Definiciones Básicas

#### Explotaciones Agropecuarias (EA's)

La unidad estadística de investigación en el III Censo Nacional Agropecuario es la Explotación Agropecuaria (EA), definida como: "Todo terreno que se utiliza total o parcialmente para la producción agropecuaria: agricultura, ganadería o una combinación de ambas, que se explota como unidad técnica y económica dentro de un municipio; sin consideración del tamaño, régimen de tenencia ni condición jurídica."

#### Productor o productora

La explotación agropecuaria es conducida por un productor o productora que se define como: la persona natural o jurídica que tiene responsabilidad técnica y económica de la explotación agropecuaria y que puede ser apoyado por un administrador o mandador. El productor o productora puede adoptar diferentes condiciones jurídicas:

**Productor o productora individual** (Persona Natural), "es la persona que trabaja y toma las decisiones en la explotación agropecuaria por sí misma."

**Cooperativa**, es una entidad productiva formada por diez o más personas constituidas legalmente y registrada de acuerdo a las leyes vigentes."

**Colectivo familiar**, definido como "dos o más individuos del mismo o diferentes hogares que explotan conjuntamente la explotación agropecuaria, donde la toma de decisiones la realizan en conjunto y los beneficios se reparten entre ellos."

**Empresa**, puede también adoptar la forma de empresa que es "una entidad jurídica o conjunto de entidades que poseen o controlan todas las actividades de producción de uno o varios establecimientos y explotaciones agropecuarias."

**Comunidad indígena**, comprende "las tierras bajo la jurisdicción o administración de comunidades indígenas, tribus o clanes y están dirigidas por un consejo de ancianos."

**Administración pública**, "son aquellas administradas por funcionarios de la administración central o local de país, declaradas de utilidad pública."

#### Cultivos anuales o temporales

Son aquellos que son sembrados nuevamente luego que fueron cosechados y su ciclo vegetativo por lo general es menor de un año. Por ejemplo el maíz, frijol, arroz, sorgo, maní, ajonjolí, soya, algodón y las hortalizas como la cebolla, chile, repollo, tomate, entre otros.

#### Cultivos permanentes y semi-permanentes

Son aquellos que no deben ser sembrados luego de cada cosecha, con ciclo vegetativo de uno a más años y en plantaciones compactas. Por ejemplo el cacao, caña de azúcar, coco, pitahaya y plátano, entre otros.

**Existencia de ganado**

Total de cabezas y número de animales existentes en las explotaciones agropecuarias como vacas, toros, bueyes (bovino), cerdos (porcino), caballos, yeguas, mulas, burros, asnos (equino), cabras y ovejas (caprino).

**Total de aves de corral**

Total de aves (pollos(as), gallinas, gallos, chompipes y otras aves de corral) existente en las Explotaciones Agropecuarias.

CUADRO 5. PRINCIPALES INDICADORES AGROPECUARIOS AL MENOR NIVEL DE DESAGREGACIÓN GEOGRÁFICA

Municipio, Comarca y Localidad	Principales Indicadores Agropecuarios								
	Explotaciones Agropecuarias (EA's)	Cooperativa, Colectivo Familiar, Empresa, Comunidad Indígena, Otras	Productores Agropecuarios Individuales		Productores Agropecuarios Individuales Analfabetos	Pertenece a alguna Organización de Productores Agropecuarios	EA's que Recibieron Asistencia Técnica Agropecuaria de:		
			Hombre	Mujer			MAG-FOR, INTA, IDR	ONG	Otras
<b>SAN RAFAEL DEL NORTE</b>	<b>1 308</b>	<b>5</b>	<b>1 107</b>	<b>196</b>	<b>519</b>	<b>278</b>	<b>113</b>	<b>112</b>	<b>41</b>
<b>Urbano</b>									
San Rafael Del Norte	29	-	21	8	2	11	2	1	2
San Rafael Del Norte	29	-	21	8	2	11	2	1	2
<b>Comarca</b>	<b>1 279</b>	<b>5</b>	<b>1 086</b>	<b>188</b>	<b>517</b>	<b>267</b>	<b>111</b>	<b>111</b>	<b>39</b>
<b>Los Chagullones</b>	<b>260</b>	<b>-</b>	<b>227</b>	<b>33</b>	<b>122</b>	<b>57</b>	<b>23</b>	<b>24</b>	<b>11</b>
El Coyol	19	-	14	5	8	-	-	5	-
Santa Martha	37	-	36	1	18	21	-	3	-
La Flor	42	-	34	8	17	8	8	4	1
Cerro Grande	12	-	12	-	5	3	-	2	-
Chagullones	50	-	41	9	24	8	6	9	1
Santa María de Loma Azul	27	-	24	3	14	3	1	-	-
San Francisco	17	-	15	2	4	5	2	1	5
El Plantel	21	-	19	2	6	4	5	-	-
La Providencia	35	-	32	3	26	5	1	-	4
<b>El Pavón</b>	<b>88</b>	<b>-</b>	<b>80</b>	<b>8</b>	<b>47</b>	<b>5</b>	<b>2</b>	<b>-</b>	<b>-</b>
El Pavón	75	-	69	6	42	4	2	-	-
La Reforma	13	-	11	2	5	1	-	-	-
<b>Las Lajas San Martín</b>	<b>208</b>	<b>1</b>	<b>190</b>	<b>17</b>	<b>64</b>	<b>41</b>	<b>36</b>	<b>18</b>	<b>9</b>
La Garita	26	-	23	3	10	4	2	1	-
San Martín	36	-	32	4	12	4	7	-	-
La Sotana	17	-	16	1	1	8	1	4	1
La Unión	14	-	14	-	6	3	1	1	-
San José	22	-	19	3	9	4	8	4	3
Río Negro	25	-	24	1	7	15	8	4	3
La Canasta	13	-	12	1	5	3	2	-	1
La Naranja	55	1	50	4	14	-	7	4	1
<b>Los Portillos Potrerillos</b>	<b>226</b>	<b>4</b>	<b>178</b>	<b>44</b>	<b>77</b>	<b>48</b>	<b>25</b>	<b>10</b>	<b>14</b>
El Jordán	22	-	19	3	4	11	3	2	2
La Altura	30	2	24	4	3	11	2	2	7
Valle El Pencial	29	-	23	6	11	6	4	-	1
Los Encuentros	21	2	14	5	3	2	1	1	3
El Carril	31	-	25	6	16	4	6	3	-
El Mojón	18	-	7	11	11	1	2	-	-
Los Horcones	20	-	16	4	12	2	4	1	-
Los Portillos Potrerillos	26	-	24	2	10	4	1	1	-
La Tejera	29	-	26	3	7	7	2	-	1
<b>Sabana Grande</b>	<b>147</b>	<b>-</b>	<b>113</b>	<b>34</b>	<b>62</b>	<b>29</b>	<b>14</b>	<b>13</b>	<b>1</b>
Sabana Grande	24	-	20	4	4	5	5	3	1
Cuatro Esquinas	11	-	7	4	6	1	-	-	-
San Gabriel	27	-	24	3	6	8	4	1	-
El Naranjal	8	-	7	1	3	7	1	1	-
La Mesa Del Ocole	18	-	14	4	10	6	2	6	-
La Joya	24	-	17	7	15	2	2	1	-
Las Cureñas	35	-	24	11	18	-	-	1	-

CUADRO 5. PRINCIPALES INDICADORES AGROPECUARIOS AL MENOR NIVEL DE DESAGREGACIÓN GEOGRÁFICA

Municipio, Comarca y Localidad	Principales Indicadores Agropecuarios								
	Explotaciones Agropecuarias (EA's)	Cooperativa, Colectivo Familiar, Empresa, Comunidad Indígena, Otras	Productores Agropecuarios Individuales		Productores Agropecuarios Individuales Analfabetos	Pertenece a alguna Organización de Productores Agropecuarios	EA's que Recibieron Asistencia Técnica Agropecuaria de:		
			Hombre	Mujer			MAG-FOR, INTA, IDR	ONG	Otras
<b>San Marcos</b>	<b>241</b>	-	<b>207</b>	<b>34</b>	<b>98</b>	<b>66</b>	<b>9</b>	<b>37</b>	<b>1</b>
El Espino	26	-	21	5	12	3	2	4	-
Suní	20	-	15	5	7	6	-	4	-
Palsila	10	-	10	-	4	-	-	-	-
Los Arados	7	-	7	-	4	-	-	1	-
Los Cerritos	9	-	9	-	8	6	-	2	-
La Ermita	30	-	23	7	16	5	6	2	-
San Marcos	80	-	65	15	27	35	-	22	1
El Zapote De San Marcos	44	-	44	-	14	6	1	2	-
Santa Bárbara	15	-	13	2	6	5	-	-	-
<b>Sacaclis</b>	<b>109</b>	-	<b>91</b>	<b>18</b>	<b>47</b>	<b>21</b>	<b>2</b>	<b>9</b>	<b>3</b>
La Loma	14	-	14	-	7	3	1	1	-
Namanjí	16	-	12	4	6	1	-	-	-
La Horqueta	24	-	24	-	9	2	-	3	1
El Chagüite	28	-	21	7	12	1	1	3	1
Sacaclis	27	-	20	7	13	14	-	2	1



CUADRO 5. PRINCIPALES INDICADORES AGROPECUARIOS AL MENOR NIVEL DE DESAGREGACIÓN GEOGRÁFICA

Municipio, Comarca y Localidad	Principales Indicadores Agropecuarios									
	EA's que Recibieron Capacitación Agropecuaria de:			EA's que Obtuvieron Crédito Agropecuario	Tamaño de las Explotaciones Agropecuarias					
	MAG-FOR, INTA, IDR	ONG	Otras		Menos de 10 Mzs	De 10 a 50 Mzs	De 50.01 a 100 Mzs	De 100.01 a 200 Mzs	De 200.01 a 500 Mzs	Más de 500 Mzs
<b>SAN RAFAEL DEL NORTE</b>	<b>126</b>	<b>176</b>	<b>40</b>	<b>393</b>	<b>760</b>	<b>453</b>	<b>66</b>	<b>19</b>	<b>5</b>	<b>5</b>
<b>Urbano</b>										
San Rafael Del Norte	2	1	-	5	14	8	5	2	-	-
San Rafael Del Norte	2	1	-	5	14	8	5	2	-	-
<b>Comarca</b>	<b>124</b>	<b>175</b>	<b>40</b>	<b>388</b>	<b>746</b>	<b>445</b>	<b>61</b>	<b>17</b>	<b>5</b>	<b>5</b>
<b>Los Chaguitones</b>	<b>26</b>	<b>23</b>	<b>12</b>	<b>90</b>	<b>149</b>	<b>100</b>	<b>9</b>	<b>1</b>	<b>-</b>	<b>1</b>
El Coyol	-	5	-	1	13	6	-	-	-	-
Santa Martha	1	4	-	19	16	19	2	-	-	-
La Flor	8	4	1	18	30	9	3	-	-	-
Cerro Grande	-	2	-	3	6	6	-	-	-	-
Chaguitones	5	8	-	19	37	12	-	1	-	-
Santa María de Loma Azul	1	-	-	6	10	17	-	-	-	-
San Francisco	5	-	3	7	10	5	2	-	-	-
El Plantel	4	-	6	11	13	6	1	-	-	1
La Providencia	2	-	2	6	14	20	1	-	-	-
<b>El Pavón</b>	<b>3</b>	<b>-</b>	<b>-</b>	<b>4</b>	<b>38</b>	<b>50</b>	<b>-</b>	<b>-</b>	<b>-</b>	<b>-</b>
El Pavón	2	-	-	-	31	44	-	-	-	-
La Reforma	1	-	-	4	7	6	-	-	-	-
<b>Las Lajas San Martín</b>	<b>41</b>	<b>16</b>	<b>11</b>	<b>69</b>	<b>111</b>	<b>79</b>	<b>11</b>	<b>2</b>	<b>2</b>	<b>3</b>
La Garita	1	-	1	9	14	12	-	-	-	-
San Martín	5	-	2	16	22	12	1	1	-	-
La Sotana	2	2	1	12	7	7	3	-	-	-
La Unión	3	-	-	4	6	5	2	-	1	-
San José	8	3	3	5	13	8	-	-	1	-
Río Negro	10	3	1	7	7	13	2	1	-	2
La Canasta	2	-	1	2	7	5	1	-	-	-
La Naranja	10	8	2	14	35	17	2	-	-	1
<b>Los Portillos Potrerillos</b>	<b>23</b>	<b>10</b>	<b>4</b>	<b>38</b>	<b>107</b>	<b>85</b>	<b>23</b>	<b>10</b>	<b>1</b>	<b>-</b>
El Jordán	4	-	1	5	2	16	3	1	-	-
La Altura	2	1	3	9	7	14	7	2	-	-
Valle El Pencial	3	-	-	4	12	11	6	-	-	-
Los Encuentros	1	1	-	4	11	5	2	3	-	-
El Carril	4	4	-	8	24	4	1	1	1	-
El Mojón	1	-	-	2	12	6	-	-	-	-
Los Horcones	4	2	-	2	15	5	-	-	-	-
Los Portillos Potrerillos	1	1	-	4	10	12	2	2	-	-
La Tejera	3	1	-	2	14	12	2	1	-	-
<b>Sabana Grande</b>	<b>14</b>	<b>19</b>	<b>2</b>	<b>23</b>	<b>97</b>	<b>36</b>	<b>11</b>	<b>1</b>	<b>1</b>	<b>1</b>
Sabana Grande	6	3	1	5	18	5	1	-	-	-
Cuatro Esquinas	1	1	-	1	8	3	-	-	-	-
San Gabriel	3	1	-	4	9	11	5	-	1	1
El Naranjal	1	2	1	4	2	2	3	1	-	-
La Mesa Del Ocoté	1	9	-	5	9	8	1	-	-	-
La Joya	2	2	-	2	20	3	1	-	-	-
Las Cureñas	-	1	-	2	31	4	-	-	-	-

CUADRO 5. PRINCIPALES INDICADORES AGROPECUARIOS AL MENOR NIVEL DE DESAGREGACIÓN GEOGRÁFICA

Municipio, Comarca y Localidad	Principales Indicadores Agropecuarios									
	EA's que Recibieron Capacitación Agropecuaria de:			EA's que Obtuvieron Crédito Agropecuario	Tamaño de las Explotaciones Agropecuarias					
	MAG-FOR, INTA, IDR	ONG	Otras		Menos de 10 Mzs	De 10 a 50 Mzs	De 50.01 a 100 Mzs	De 100.01 a 200 Mzs	De 200.01 a 500 Mzs	Más de 500 Mzs
<b>San Marcos</b>	<b>6</b>	<b>58</b>	<b>4</b>	<b>105</b>	<b>172</b>	<b>61</b>	<b>5</b>	<b>2</b>	<b>1</b>	-
El Espino	2	7	-	20	23	3	-	-	-	-
Suni	-	6	-	6	8	10	1	1	-	-
Palsila	-	2	-	2	8	2	-	-	-	-
Los Arados	-	1	-	5	5	2	-	-	-	-
Los Cerrillos	-	3	-	7	4	5	-	-	-	-
La Ermita	3	1	-	6	23	6	1	-	-	-
San Marcos	-	33	2	37	61	17	2	-	-	-
El Zapote De San Marcos	1	2	-	18	33	11	-	-	-	-
Santa Bárbara	-	3	2	4	7	5	1	1	1	-
<b>Sacaclis</b>	<b>11</b>	<b>49</b>	<b>7</b>	<b>59</b>	<b>72</b>	<b>34</b>	<b>2</b>	<b>1</b>	-	-
La Loma	2	6	-	7	6	7	-	1	-	-
Namanjí	-	5	-	11	9	7	-	-	-	-
La Horqueta	2	15	5	13	16	7	1	-	-	-
El Chagüite	6	14	2	19	20	7	1	-	-	-
Sacaclis	1	9	-	9	21	6	-	-	-	-

CUADRO 5. PRINCIPALES INDICADORES AGROPECUARIOS AL MENOR NIVEL DE DESAGREGACIÓN GEOGRÁFICA

Municipio, Comarca y Localidad	Principales Indicadores Agropecuarios								Total de Aves de Corral
	EA's que Sembraron Cultivos Anuales o Temporales			EA's con Cultivos Permanentes y Semi-permanentes	Existencia de Ganado				
	Granos Básicos	Oleaginosas	Otros Cultivos Temporales		Bovino	Porcino	Equino	Ovino y Caprino	
<b>SAN RAFAEL DEL NORTE</b>	<b>1 099</b>	<b>-</b>	<b>286</b>	<b>587</b>	<b>9 896</b>	<b>1 078</b>	<b>1 463</b>	<b>23</b>	<b>17 186</b>
<b>Urbano</b>									
San Rafael Del Norte	12	-	2	6	434	14	51	-	127
San Rafael Del Norte	12	-	2	6	434	14	51	-	127
<b>Comarca</b>	<b>1 087</b>	<b>-</b>	<b>284</b>	<b>581</b>	<b>9 462</b>	<b>1 064</b>	<b>1 412</b>	<b>23</b>	<b>17 059</b>
<b>Los Chaguitones</b>	<b>207</b>	<b>-</b>	<b>11</b>	<b>208</b>	<b>759</b>	<b>232</b>	<b>223</b>	<b>10</b>	<b>4 071</b>
El Coyol	12	-	-	16	9	17	12	4	217
Santa Martha	31	-	-	33	117	37	39	-	571
La Flor	27	-	3	35	13	39	17	1	736
Cerro Grande	11	-	1	9	7	10	9	-	182
Chaguitones	38	-	5	37	147	49	31	-	790
Santa María de Loma Azul	26	-	-	17	53	20	21	-	354
San Francisco	14	-	1	15	139	16	19	-	251
El Planfel	18	-	-	20	105	16	20	5	464
La Providencia	30	-	1	26	169	28	55	-	506
<b>El Pavón</b>	<b>82</b>	<b>-</b>	<b>7</b>	<b>63</b>	<b>76</b>	<b>52</b>	<b>56</b>	<b>-</b>	<b>941</b>
El Pavón	72	-	2	51	41	40	46	-	766
La Reforma	10	-	5	12	35	12	10	-	175
<b>Las Lajas San Martín</b>	<b>169</b>	<b>-</b>	<b>18</b>	<b>176</b>	<b>1 222</b>	<b>188</b>	<b>250</b>	<b>3</b>	<b>3 530</b>
La Garita	24	-	-	26	71	12	36	-	408
San Martín	31	-	-	31	164	22	26	3	592
La Sotana	14	-	-	17	78	41	9	-	349
La Unión	12	-	-	13	135	13	21	-	231
San José	18	-	-	17	30	2	7	-	254
Río Negro	18	-	4	20	442	44	67	-	334
La Canasta	7	-	1	11	84	6	17	-	327
La Naranja	45	-	13	41	218	48	67	-	1 035
<b>Los Portillos Potrerillos</b>	<b>170</b>	<b>-</b>	<b>73</b>	<b>116</b>	<b>2 990</b>	<b>202</b>	<b>358</b>	<b>10</b>	<b>2 616</b>
El Jordán	10	-	2	14	369	5	41	-	111
La Altura	17	-	4	21	460	14	46	6	343
Valle El Pencal	25	-	4	14	404	20	62	4	458
Los Encuentros	13	-	2	11	386	18	44	-	183
El Carril	29	-	15	18	313	43	44	-	401
El Mojón	16	-	12	5	52	17	14	-	159
Los Horcones	19	-	7	9	85	13	20	-	233
Los Portillos Potrerillos	22	-	10	16	532	57	40	-	402
La Tejera	19	-	17	8	389	15	47	-	326
<b>Sabana Grande</b>	<b>125</b>	<b>-</b>	<b>57</b>	<b>11</b>	<b>2 944</b>	<b>130</b>	<b>253</b>	<b>-</b>	<b>2 020</b>
Sabana Grande	23	-	8	2	138	24	34	-	146
Cuatro Esquinas	10	-	6	4	77	7	14	-	155
San Gabriel	16	-	11	4	1 967	26	82	-	284
El Naranjal	8	-	6	1	277	3	28	-	53
La Mesa Del Ocofe	16	-	9	-	199	17	25	-	278
La Joya	22	-	5	-	148	23	28	-	462
Las Cureñas	30	-	12	-	138	30	42	-	642

CUADRO 5. PRINCIPALES INDICADORES AGROPECUARIOS AL MENOR NIVEL DE DESAGREGACIÓN GEOGRÁFICA

Municipio, Comarca y Localidad	Principales Indicadores Agropecuarios								Total de Aves de Corral
	EA's que Sembraron Cultivos Anuales o Temporales			EA's con Cultivos Permanentes y Semi-permanentes	Existencia de Ganado				
	Granos Básicos	Oleaginosas	Otros Cultivos Temporales		Bovino	Porcino	Equino	Ovino y Caprino	
<b>San Marcos</b>	230	-	71	4	1 010	160	188	-	2 667
El Espino	24	-	9	-	13	11	11	-	207
Suni	17	-	16	-	222	22	19	-	216
Palsila	10	-	-	-	4	1	5	-	94
Los Arados	7	-	-	-	9	5	4	-	128
Los Cerritos	9	-	3	-	18	4	11	-	196
La Ermita	30	-	1	2	100	7	27	-	415
San Marcos	77	-	28	2	293	41	47	-	542
El Zapole De San Marcos	44	-	7	-	125	59	38	-	551
Santa Bárbara	12	-	7	-	226	10	26	-	318
<b>Sacaclis</b>	104	-	47	3	461	100	84	-	1 214
La Loma	14	-	3	2	171	19	25	-	323
Namanji	15	-	15	-	23	10	7	-	154
La Horqueta	24	-	11	-	85	24	26	-	185
El Chagüite	28	-	11	1	79	35	16	-	212
Sacaclis	23	-	7	-	103	12	10	-	340



**Capítulo IV**  
**Directorio Económico Urbano 2002**  
**(Actualización 2005)**





## CAPÍTULO IV. DIRECTORIO ECONÓMICO URBANO 2002 (Actualización 2005)

### Definiciones Básicas

Los datos del Directorio Económico Urbano se obtuvieron a través del Censo Económico realizado por el Banco Central en toda el área urbana del país en el año 2001-2002, el que fue actualizado al 2005 a través de registros administrativos proporcionados por las alcaldías municipales.

#### Hogares con actividad económica

Unidad dedicada a la producción de bienes o servicios, que se caracteriza por funcionar con un bajo nivel de organización, con poca o ninguna división entre el trabajo y el capital en cuanto a factores de producción y a pequeña escala. Las relaciones laborales, cuando existen, se basan generalmente en el empleo ocasional, en el parentesco o en las relaciones personales y sociales, y no en acuerdos contractuales que supongan garantías formales.

Los activos fijos y los activos de otra clase utilizados no pertenecen a las unidades de producción sino a sus propietarios. Las unidades como tales no pueden realizar transacciones, ni intervenir en contratos con otras unidades, ni contraer pasivos, en nombre propio. Estas unidades de producción no tienen registros contables, razón social ni persona jurídica.

#### Establecimiento

Una empresa o parte de una empresa que, de manera independiente, se dedica exclusiva o predominantemente a un tipo de actividad económica dentro de una zona geográfica, y respecto de la cual existen o pueden recopilarse datos con cierta precisión.

**CUADRO 6.1. CANTIDAD DE HOGARES URBANOS CON ACTIVIDAD ECONÓMICA Y NÚMERO DE TRABAJADORES**

Municipio y Rama de Actividad	Total	
	Hogares con Actividad Económica	Trabajadores
<b>SAN RAFAEL DEL NORTE</b>	<b>166</b>	<b>233</b>
Alimentos	22	37
Bebidas	-	-
Textiles	2	2
Vestuario	12	12
Cuero y productos de cuero	-	-
Calzado	-	-
Madera y productos de madera	2	2
Muebles	2	4
Minerales no metálicos	-	-
Productos metálicos	1	1
Maquinaria y equipos eléctrico y no eléctrico	1	4
Material de transporte	-	-
Diversos (industria)	1	1
Comercio al por mayor	-	-
Comercio al por menor	84	111
Comercio automotriz	1	2
Hoteles	1	2
Restaurantes	24	35
Servicios empresariales	2	4
Servicios comunitarios	8	10
Enseñanza	-	-
Salud	-	-
Reparación y mantenimiento de vehículo	3	6
Intermediación financiera	-	-

Fuente: BCN. Directorio Económico año 2002, actualizado al año 2005



CUADRO 6.2. CANTIDAD DE ESTABLECIMIENTOS URBANOS Y NÚMERO DE TRABAJADORES

Municipio y Rama de Actividad	Total	
	Establecimientos	Trabajadores
<b>SAN RAFAEL DEL NORTE</b>	<b>6</b>	<b>37</b>
Alimentos	-	-
Cuero y productos de cuero	-	-
Calzado	-	-
Muebles	-	-
Imprenta y editoriales	-	-
Minerales no metálicos	-	-
Productos metálicos	-	-
Material de transporte	-	-
Comercio al por mayor	-	-
Comercio al por menor	-	-
Comercio automotriz	-	-
Hoteles	-	-
Restaurantes	1	1
Servicios empresariales	-	-
Servicios comunitarios	1	4
Enseñanza	1	10
Salud	1	7
Reparación y mantenimiento de vehículo	-	-
Intermediación financiera	2	15

Fuente: BCN. Directorio Económico año 2002, actualizado al año 2005





## Capítulo V

# Proyección de Población Municipal, 2005-2020. Revisión 2007



## CAPÍTULO V. PROYECCIÓN DE POBLACIÓN MUNICIPAL, 2005 – 2020. REVISIÓN 2007

### Definiciones Básicas

Se presentan las proyecciones de población municipal por sexo, elaboradas con base a los techos departamentales resultantes de la revisión realizada en el año 2007, de las proyecciones de población a nivel nacional, utilizando los resultados del VIII Censo Nacional de Población 2005 y de la Encuesta Nicaragüense de Demografía y Salud 2006/07.

Con el Objetivo de valorar la tendencia y coherencia de los datos municipales, a lo largo del período 1971 – 2005, se analizaron las tasas de crecimiento y proporciones de población arrojadas por los censos de población, estimándose el grado de omisión para cada municipio. Posteriormente, se obtuvieron las tasas de crecimiento por municipio, las cuales fueron ajustadas a las tasas estimadas para los departamentos. Finalmente, para la proyección hasta el año 2020, se tomó la población base del año 2005 ajustándose a los techos departamentales proyectados al 30 de junio de cada año.

Para desagregar la población total municipal por sexo, se analizó el comportamiento del índice de masculinidad entre 1995 y 2005, tomándose en la mayoría de los municipios, el índice de masculinidad del censo de 2005, proyectando dicho indicador con una disminución del 10 por ciento entre 2005 y 2020. La población resultante se ajustó a los techos departamentales y por diferencia se obtuvo la población femenina.

**CUADRO 7. PROYECCIONES DE POBLACIÓN AL 30 DE JUNIO POR SEXO, SEGÚN AÑO CALENDARIO Y TASA DE CRECIMIENTO. PERIODO 2005 - 2020.**

Municipio, Año y Tasa de Crecimiento	Ambos Sexos	Hombres	Mujeres
<b>SAN RAFAEL DEL NORTE</b>			
2005	18 733	9 648	9 085
2006	19 004	9 775	9 229
2007	19 276	9 902	9 374
2008	19 549	10 029	9 520
2009	19 907	10 199	9 708
2010	20 178	10 324	9 854
2011	20 450	10 451	9 999
2012	20 722	10 577	10 145
2013	20 990	10 703	10 287
2014	21 254	10 826	10 428
2015	21 515	10 948	10 567
2016	21 774	11 076	10 698
2017	22 028	11 203	10 825
2018	22 279	11 330	10 949
2019	22 518	11 449	11 069
2020	22 778	11 569	11 209
<b>Tasa de Crecimiento</b>			
2005 - 2010	1.5	1.4	1.6
2010 - 2015	1.0	0.9	1.1
2015 - 2020	1.1	1.1	1.2





Nicaragua

## Objetivos de Desarrollo del Milenio Sistema de las Naciones Unidas



### Objetivo No. 1

Que todos tengamos un trabajo digno y alimento en nuestra mesa.



### Objetivo No. 2

Que niños y niñas tengan una educación primaria completa.



### Objetivo No. 3

Que mujeres y hombres tengamos las mismas oportunidades.



### Objetivo No. 4

Que nuestros niños y niñas no mueran por enfermedades prevenibles.



### Objetivo No. 5

Que todas las mujeres tengan una maternidad saludable.



### Objetivo No. 6

Que no avance el VIH/SIDA, la malaria y otras enfermedades.



### Objetivo No. 7

Que nuestro medio ambiente perdure y tengamos acceso al agua.



### Objetivo No. 8

Que Nicaragua y el mundo entero formen una alianza para el desarrollo.

Más información sobre los Objetivos de Desarrollo del Milenio en Nicaragua:

[www.onu.org.ni](http://www.onu.org.ni) • [www.undp.org.ni](http://www.undp.org.ni)



